



## CIRCOLARE INTERNA DEL 5 FEBBRAIO 2020

### PREMESSA

L'Ateneo sta rispettando in modo rigoroso tutte le disposizioni emanate dalle Autorità competenti relativi al contrasto e al contenimento dell'emergenza epidemiologica legata al virus COVID-19:

- il DPCM 4 marzo 2020;
- il DPCM 1° marzo 2020;
- la Direttiva P.C.M. n. 1 del 25 febbraio 2020;
- il DDL del 22 febbraio 2020;
- l'Ordinanza della Regione Piemonte del 23 febbraio 2020.

### STATO DELL'ARTE

- Sono state tempestivamente comunicate a tutti i portatori d'interesse interni ed esterni le disposizioni interne riguardanti le limitazioni della didattica, i comportamenti e gli accorgimenti igienico-sanitari, attraverso la posta elettronica, il sito istituzionale, la newsletter di Ateneo, i *social network*, i comunicati stampa.
- È stata affissa la segnaletica informativa prescritta dalle Autorità competenti.
- Sono state adottate le misure igieniche di sanificazione degli ambienti seguendo le Linee guida dell'OMS. Sono in corso di installazione ulteriori dispositivi per l'erogazione di soluzioni disinfettanti per l'igiene delle mani.
- Sono state prese misure per evitare qualunque tipo di assembramento o affollamento: sono state chiuse al pubblico le aule studio, le mense e le biblioteche; sono state sospese manifestazioni o iniziative di carattere culturale, scientifico e formativo aperte al pubblico.
- È stata introdotta la didattica a distanza per lo svolgimento e/o il recupero delle lezioni.
- È pronto un Protocollo con modalità di svolgimento in forma "protetta" di esami e di tesi di laurea non appena sarà possibile riprenderli in aula.

## DISPOSIZIONI A PARTIRE DAL 5 MARZO 2020

### Sono sospesi:

- **tutte le attività didattiche** in aula e in laboratorio (comprese quelle che riguardano dottorandi, borsisti, assegnisti, tirocinanti extra-curricolari e figure assimilabili) fino al 15 marzo;
- **gli esami** in qualunque modalità fino al 15 marzo. Qualora sia possibile, dopo tale data, riprenderli con svolgimento in forma protetta, questo sarà tempestivamente comunicato e i Dipartimenti avranno il compito di riprogrammare il calendario e di pubblicarlo sui propri siti;
- tutti gli **eventi** aperti al pubblico (conferenze, congressi, manifestazioni, *open day*, ecc.) fino al 3 aprile;
- le **riunioni** di docenti/PTA che implicino la presenza di più di 25 persone contemporaneamente nella stessa aula fino al 3 aprile. Per riunioni con meno di 25 persone dovranno essere utilizzate aule ampie, in modo che i soggetti stiano a distanza di un metro e mezzo l'uno dall'altro e dovranno essere scrupolosamente seguite le disposizioni igienico-sanitarie (si veda l'Allegato n. 1);
- le procedure **concorsuali** già programmate, fino al 3 aprile;
- i **viaggi di istruzione** (ovvero le missioni con finalità formative) sia sul territorio nazionale che estero fino al 3 aprile;
- i **tirocini curriculari** e le **collaborazioni studentesche** a tempo parziale fino al 15 marzo.

### Proseguono regolarmente:

- l'attività tecnico-amministrativa e di ricerca, salvo il rispetto puntuale delle disposizioni igienico-sanitarie. Può essere applicata la modalità di lavoro agile secondo le disposizioni ministeriali;
- le lezioni svolte in modalità a distanza, con le piattaforme che ciascun Dipartimento sceglie e comunica sul proprio sito;
- le sedute di tesi di laurea e di dottorato in modalità a distanza;
- l'attività di ricevimento studenti svolta in modalità a distanza.
- le attività di tirocinio professionalizzante degli studenti dei corsi di studio delle professioni sanitarie e degli studenti di Medicina e degli specializzandi.
- le segreterie studenti e gli sportelli *stage*. Questi potrebbero non essere aperti al pubblico o avere riduzioni di orario, vista la possibilità dei dipendenti di usufruire di forme di lavoro agile. Si invitano le studentesse e gli studenti a verificare sul sito del proprio Dipartimento le indicazioni relative all'apertura; a utilizzare prioritariamente i servizi a distanza (telefono, posta elettronica) e a recarsi agli sportelli solo in casi di assoluta urgenza e necessità.

### Sono chiuse al pubblico:

le aule studio, le mense e le biblioteche fino al 15 marzo.

La sospensione temporanea degli esami non comprometterà in alcun modo le carriere degli studenti e delle studentesse.

Tutte le scadenze amministrative saranno riorganizzate.

Si raccomanda di seguire con grande scrupolo le prescrizioni igienico-sanitarie già fornite, di informarsi attraverso i canali ufficiali di Ateneo (la posta elettronica e il sito [www.uniupo.it](http://www.uniupo.it)).

Si ringrazia della collaborazione.

Vercelli, 5 marzo 2020

IL DIRETTORE GENERALE

Prof. Andrea Turolla

IL RETTORE

Prof. Gian Carlo Avanzi

"Documento informatico sottoscritto con firma digitale ai sensi del D.Lgs. n. 82/2005 e ss.mm.ii"



UNIVERSITÀ DEL PIEMONTE ORIENTALE

## MODALITÀ PER LO SVOLGIMENTO DELLE RIUNIONI IN FORMA “PROTETTA”

1. Le riunioni si devono tenere in aule **ampie**, che consentano il corretto posizionamento dei partecipanti come specificato successivamente.
2. Le aule e i loro arredi devono essere preventivamente **sanificati** secondo quanto stabilito dalle linee guida del Ministero della Salute.
3. Il numero di partecipanti ammessi non può essere superiore al **20%** dei posti a sedere dell'aula scelta. Il numero massimo di partecipanti è di 25 soggetti.

### *Operazioni preliminari alle riunioni, prima dell'ingresso in aula*


4. I partecipanti non possono formare capannelli o assembramenti nei corridoi; devono mantenere una **distanza** di almeno 1 metro tra loro.
5. I partecipanti devono **lavarsi le mani** con acqua e sapone per almeno 40 secondi o con gel a base alcolica per almeno 20 secondi.
6. Chi Presiede la riunione chiede a uno a uno ai partecipanti se presentano **sintomi influenzali** (starnuti, tosse, mancanza di fiato, febbre), mantenendo la distanza di almeno 1 metro dall'interlocutore.
7. Se un partecipante alla riunione presenta sintomi influenzali, **non è ammesso** in aula a insindacabile giudizio del Presidente.
8. Dopo questa valutazione i partecipanti alla riunione possono **entrare in aula** a uno a uno, disponendosi come descritto ai punti successivi.

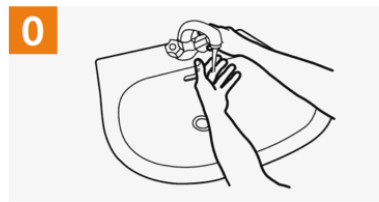
### *Modalità di svolgimento della riunione*

9. Durante la riunione la distanza minima (a raggio) tra ciascun partecipante deve essere di **1,5 metri**.

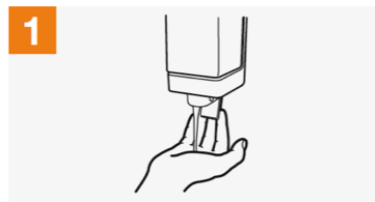
Figure II.2  
How to handwash

## Hand Hygiene Technique with Soap and Water

 Duration of the entire procedure: 40-60 seconds



0 Wet hands with water;



1 Apply enough soap to cover all hand surfaces;



2 Rub hands palm to palm;



3 Right palm over left dorsum with interlaced fingers and vice versa;



4 Palm to palm with fingers interlaced;



5 Backs of fingers to opposing palms with fingers interlocked;



6 Rotational rubbing of left thumb clasped in right palm and vice versa;



7 Rotational rubbing, backwards and forwards with clasped fingers of right hand in left palm and vice versa;



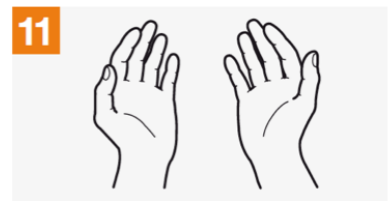
8 Rinse hands with water;



9 Dry hands thoroughly with a single use towel;




10 Use towel to turn off faucet;



11 Your hands are now safe.

Figure II.1  
How to handrub

## Hand Hygiene Technique with Alcohol-Based Formulation

 Duration of the entire procedure: 20-30 seconds

1a



Apply a palmful of the product in a cupped hand, covering all surfaces;

1b

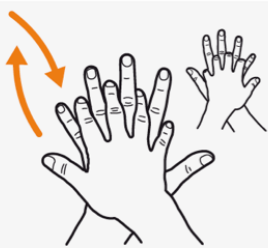


2



Rub hands palm to palm;

3



Right palm over left dorsum with interlaced fingers and vice versa;

4



Palm to palm with fingers interlaced;

5



Backs of fingers to opposing palms with fingers interlocked;

6



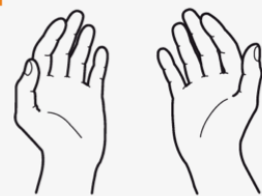
Rotational rubbing of left thumb clasped in right palm and vice versa;

7



Rotational rubbing, backwards and forwards with clasped fingers of right hand in left palm and vice versa;

8



Once dry, your hands are safe.