



Relazione al Bilancio Consolidato dell'Esercizio 2005

Informazioni di carattere generale

L'Università degli Studi del Piemonte Orientale "Amedeo Avogadro" è stata istituita con Decreto Murst in data 30 luglio 1998, pubblicato sulla Gazzetta Ufficiale della Repubblica Italiana in data 8 agosto 1998 e ha iniziato ufficialmente ad operare il 1 gennaio 1999.

Il Nucleo di Valutazione ed il Collegio dei Revisori dei Conti sono regolarmente costituiti e insediati.

Il servizio di cassa dall'esercizio 1999 all'esercizio 2005 è stato svolto dalla Banca Sanpaolo Imi Spa.

Si deve osservare inoltre che l'Ateneo è in piena crescita e l'organico del personale non è ancora a regime, il che continua a rendere particolarmente difficoltoso lo svolgimento delle attività operative e gestionali.

Per il primo anno di entrata in vigore del Regolamento di Ateneo è stata data attuazione all'art. 39 che prevede la classificazione del bilancio in Unità Previsionali di Base (UPB), titoli e categorie.

Il capitolo rappresenta l'unità elementare del bilancio ai soli fini della gestione e della rendicontazione.

A ciascuna Unità Previsionale di Base corrisponde uno o più Centri di responsabilità amministrativa.

Per l'Amministrazione sono state definite le seguenti Unità Previsionali di Base:

Divisione Affari Generali e del Personale

Divisione Affari Istituzionali

Divisione Gestione Risorse Economiche e Controllo

Servizio Tecnico

Uffici Staff (Ricerca e Relazioni internazionali, Servizio Prevenzione e Protezione, Ufficio Reti e Sistemi)

Per i Centri di Gestione Autonoma sono state definite le seguenti Unità Previsionali di Base:

Amministrazione

Didattica

Ricerca Scientifica

Biblioteche

Attività Commerciale

Il Bilancio è redatto in modo da evidenziare i flussi delle entrate e delle spese secondo i criteri di classificazione enunciati nel Decreto M.U.R.S.T. in data 9/2/1996, che ha dettato i criteri per la redazione dei conti consuntivi delle Università e si compone dei seguenti titoli:

ENTRATE

TITOLO I Contribuzione studentesca

TITOLO II Contributi derivanti da contratti, convenzioni e accordi

TITOLO III Entrate da trasferimenti

TITOLO IV Altre entrate

TITOLO V Trasferimenti interni

TITOLO VI Partite di giro

SPESE

TITOLO I Risorse Umane

TITOLO II Spese per attività culturali e istituzionali

TITOLO III Spese di funzionamento

TITOLO IV Altre spese

TITOLO V Acquisizione di beni durevoli e interventi edilizi

TITOLO VI Spese per trasferimenti e cooperazione

TITOLO VII Trasferimenti interni

TITOLO VIII Partite di giro

Il Bilancio consolidato espone le risultanze contabili dell'Amministrazione Centrale e di 18 Centri di Gestione Autonoma, di cui 7 Facoltà e 11 Dipartimenti, approvate con delibera dei rispettivi Consigli:

Centro di Gestione Autonoma	Delibere di approvazione bilanci consuntivi
• Amministrazione	Delibera del Consiglio di Amministrazione del 19/05/2006
• Facoltà Economia	Delibera del Consiglio di Facoltà del 16/03/2006
• Facoltà Farmacia	Delibera del Consiglio di Facoltà del 02/02/2006
• Facoltà Giurisprudenza	Delibera del Consiglio di Facoltà del 26/01/2006
• Facoltà Lettere e Filosofia	Delibera del Consiglio di Facoltà del 01/03/2006
• Facoltà Medicina e Chirurgia	Delibera del Consiglio di Facoltà del 28/02/2006
• Facoltà Scienze Mfn	Delibera del Consiglio di Facoltà del 25/01/2006
• Facoltà Scienze Politiche	Delibera del Consiglio di Facoltà del 10/02/2006
• Dipartimento Studi Impresa e Territorio	Delibera del Consiglio di Dipartimento del 27/01/2006
• Dipartimento Informatica	Delibera del Consiglio di Dipartimento del 30/01/2006
• Dipartimento Politiche Pubbliche e Scelte Collettive	Delibera del Consiglio di Dipartimento del 27/01/2006
• Dipartimento Ricerca Sociale	Delibera del Consiglio di Dipartimento del 27/01/2006
• Dipartimento Scienze Economiche e Metodi	Delibera del Consiglio di Dipartimento del 15/02/2006

Quantitativi	
• Dipartimento Scienze Chimiche Alimentari Farmaceutiche e Farmacologiche	Delibera del Consiglio di Dipartimento del 01/02/2006
• Dipartimento Scienze Giuridiche ed Economiche	Delibera del Consiglio di Dipartimento del 26/01/2006
• Dipartimento Scienze Mediche	Delibera del Consiglio di Dipartimento del 22/02/2006
• Dipartimento Scienze e Tecnologie Avanzate	Delibera del Consiglio di Dipartimento del 26/01/2006
• Dipartimento Studi Umanistici	Delibera del Consiglio di Dipartimento del 01/03/2006
• Dipartimento Scienze Ambiente e Vita	Delibera del Consiglio di Dipartimento del 25/01/2006

La Legge n. 289/2002, all'art. 28, al fine di garantire la rispondenza dei conti pubblici alle condizioni dell'articolo 104 del Trattato istitutivo della Comunità europea e delle norme conseguenti, ha stabilito che tutti gli incassi e i pagamenti, e i dati di competenza economica rilevati dalle amministrazioni pubbliche, di cui all'articolo 1, comma 2, del decreto legislativo 30 marzo 2001, n. 165, devono essere codificati con criteri uniformi su tutto il territorio nazionale.

Ai sensi della legge 30 dicembre 2004, n. 311 (legge finanziaria 2005), all'art.1 comma 79, al fine di sperimentare gli effetti del superamento del sistema di tesoreria unica il Ministro dell'Istruzione dell'Università e della Ricerca ha individuato con decreto del 18/02/2005 le università per le quali dall'anno 2005 i trasferimenti statali affluiscono direttamente ai tesorieri degli enti. Con il predetto decreto sono stati altresì definiti i criteri, le modalità e i tempi della sperimentazione del sistema informativo delle operazioni degli Enti Pubblici (SIOPE) relativamente sia alle entrate sia alle spese. Dal 1° novembre 2005 la sperimentazione è stata estesa anche all'Università degli Studi del Piemonte Orientale. Il bilancio di previsione 2005, in parte era già stato strutturato in modo compatibile con il sistema di codifica Siope, pertanto non è stato necessario nel 2005 apportare alcuna modifica al sistema contabile.

Sotto il profilo finanziario il MIUR, ai sensi dell'art. 51 comma 1 Legge 27/12/1997 n°449, con nota prot. 329 in data 28/02/2005, ha quantificato in € 48 milioni il fabbisogno complessivo dell'Ateneo (Amministrazione, Facoltà e Dipartimenti).

Per fabbisogno finanziario si intende normalmente l'incidenza complessiva dei pagamenti dell'Ateneo sulla cassa statale, cioè il complesso dei pagamenti effettuati mediante utilizzo delle

risorse statali con prelievo dalle contabilità speciali infruttifere presso le Sezioni di Tesoreria Provinciale dello Stato (Banca d'Italia). L'avvio della sperimentazione Siope ha avuto però come effetto secondario l'uscita dell'Ateneo dal sistema di Tesoreria Unica. Il trasferimento di fondi da parte del Ministero, dal novembre 2005, avviene pertanto tramite accredito diretto sul conto corrente bancario dell'Ateneo ogni due mesi, e il rispetto dell'obiettivo del fabbisogno programmato annuo è garantito dall'ammontare dei trasferimenti effettuati dal ministero stesso.

Tutto ciò ha avuto una ricaduta immediata sulla gestione dei flussi di cassa dell'Ateneo, in quanto i trasferimenti di cassa dallo Stato vengono effettuati in percentuali fisse del fabbisogno ogni due mesi e non è più prevista la possibilità di avanzare richieste di deroga ai prelevamenti dalla cassa statale in caso di motivate esigenze. Occorre pertanto pianificare una meticolosa e puntuale gestione dei flussi di cassa. Tale attività non può prescindere dall'analisi dei flussi relativi ai trasferimenti interni e dalla capacità dei Centri di Gestione Autonoma di attrarre risorse.

Gestione della liquidità

I flussi di cassa interni all'Ateneo possono essere suddivisi in tre tipologie:

- Finanziamenti interni, cioè flussi di cassa da Amministrazione a CGA. Hanno natura di finanziamento, cioè erogazione di liquidità dall'Amministrazione ai CGA per far fronte alle uscite di cassa di questi ultimi
- Trasferimenti interni reciproci, per regolare posizioni reciproche creditizie e debitorie tra CGA e Amministrazione
- Trasferimenti interni tra CGA: per regolare reciproche posizioni creditizie e debitorie tra CGA e CGA.

La differenza tra trasferimenti interni in entrata e trasferimenti interni in uscita identifica i finanziamenti interni, ovvero i flussi netti in uscita dall'Amministrazione Centrale e in entrata sui CGA. In particolare, analizzando tali flussi netti emerge che la liquidità dei Centri di Gestione Autonoma deriva per la maggior parte da trasferimenti dell'Amministrazione Centrale. Nel corso del 2005 l'Amministrazione ha trasferito a Facoltà e Dipartimenti l'importo di € 8.145.211,52, pari al 17% del fabbisogno annuo programmato dal MIUR.

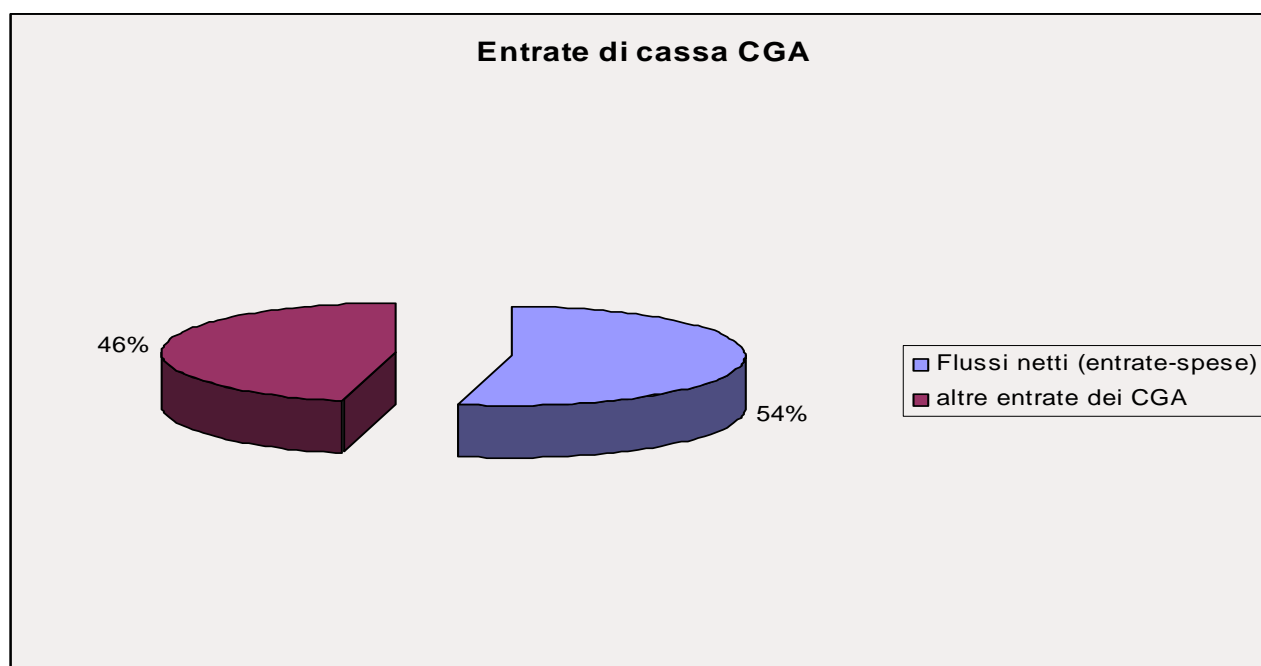
Trasferimenti interni consolidati				
CGA	Flussi di spesa	Flussi in entrata	Flussi netti (entrate-spese)	%
DipScienzeTecnologieAvanzate	191.453,58	194.934,22	3.480,64	0%
DipScienzeEconomiche	84.025,31	143.385,10	59.359,79	1%
DipScienzeAmbienteVita	351.350,60	420.060,31	68.709,71	1%
FacoltaGiurisprudenza	7.076,88	106.350,65	99.273,77	1%
DipImpresaTerritorio	148.192,00	255.850,22	107.658,22	1%
DipRicercaSociale	44.749,82	202.900,68	158.150,86	2%
DipScienzeGiuridiche	77.883,51	301.395,03	223.511,52	3%
DipPolitichePubbliche	118.230,60	360.873,75	242.643,15	3%
FacoltaMedicina	56.493,90	385.435,57	328.941,67	4%
DipInformatica	28.613,82	407.152,02	378.538,20	5%
FacoltaLettere	66.534,03	444.576,69	378.042,66	5%
DipStudiUmanistici	50.076,32	447.119,39	397.043,07	5%
DipScienzeFarmacologiche	362.929,42	824.405,27	461.475,85	6%
FacoltaFarmacia	42.715,28	635.634,61	592.919,33	7%
FacoltaMfn	218.448,65	1.328.712,19	1.110.263,54	14%
FacoltaEconomia	251.732,43	1.367.730,60	1.115.998,17	14%
DipScienzeMediche	695.129,78	1.888.634,57	1.193.504,79	15%
FacoltaScienzePolitiche	112.020,48	1.337.717,06	1.225.696,58	15%
Totale CGA	2.907.656,41	11.052.867,93	8.145.211,52	100%
Rettorato	10.692.480,68	2.547.269,16	-8.145.211,52	100%
Totale complessivo	13.600.137,09	13.600.137,09	-	

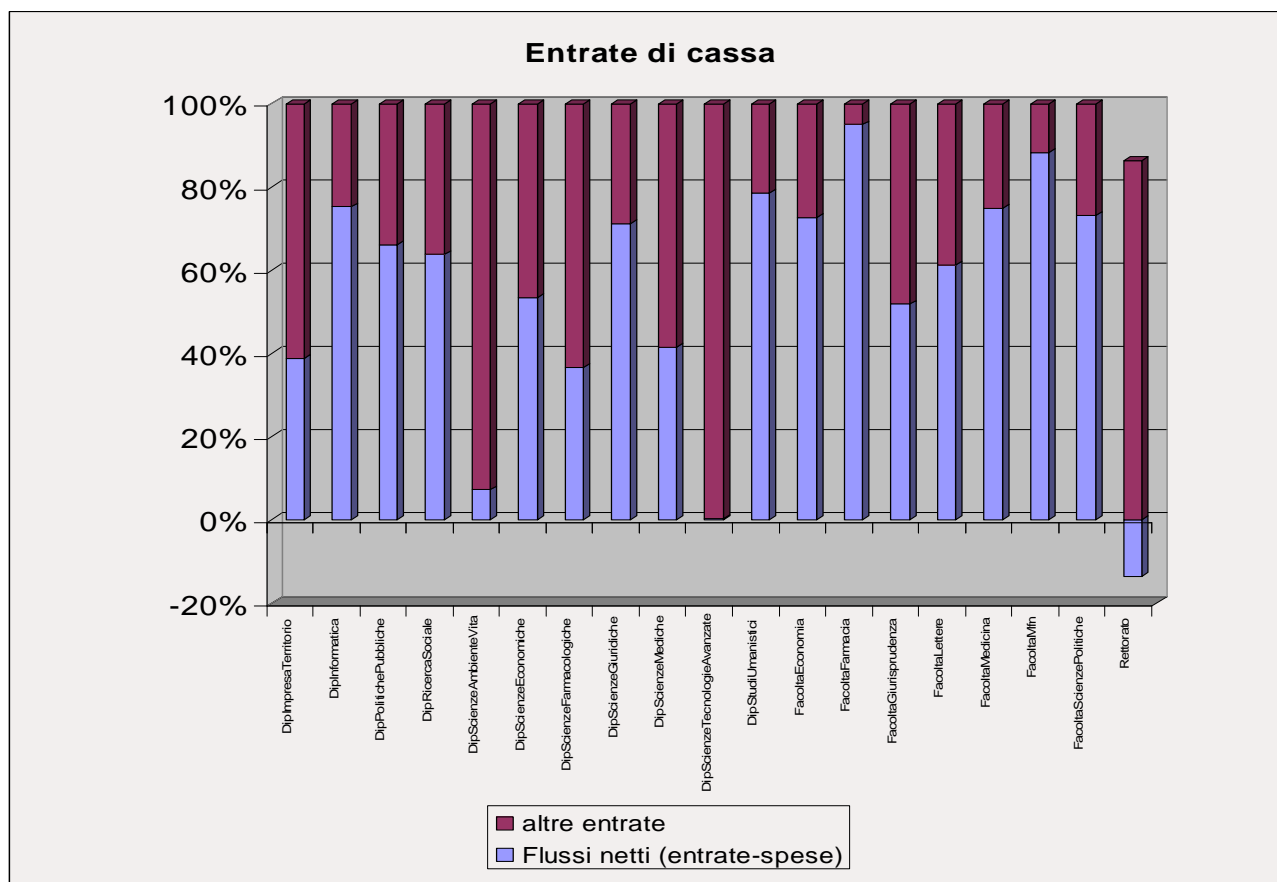
Analizzando il volume dei trasferimenti interni netti in rapporto alla liquidità totale comprensiva delle entrate proprie (tabella successiva), emerge che la liquidità di ogni Struttura è dipesa dai trasferimenti interni per una percentuale che varia da un valore molto vicino allo zero ad un massimo del 90% circa, il che significa che la capacità di reperire liquidità esterna dei CGA varia dal 10% ad una percentuale prossima al 100%.

CGA	Flussi netti (entrate-spese)	altre entrate	Totale complessivo	% entrate da transf.interni nette sul tot entrate
Rettorato	-8.145.211,52	51.421.752,12	53.969.021,28	-15%
DipScienzeTecnologieAvanzate	3.480,64	1.436.717,59	1.631.651,81	0%

DipScienzeAmbienteVita	68.709,71	881.013,81	1.301.074,12	5%
DipImpresaTerritorio	107.658,22	169.254,89	425.105,11	25%
DipScienzeFarmacologiche	461.475,85	802.513,44	1.626.918,71	28%
DipScienzeEconomiche	59.359,79	51.719,85	195.104,95	30%
DipScienzeMediche	1.193.504,79	1.691.691,56	3.580.326,13	33%
DipPolitichePubbliche	242.643,15	124.724,32	485.598,07	50%
FacoltaGiurisprudenza	99.273,77	92.399,77	198.750,42	50%
DipRicercaSociale	158.150,86	89.854,69	292.755,37	54%
FacoltaLettere	378.042,66	238.986,91	683.563,60	55%
DipScienzeGiuridiche	223.511,52	90.117,83	391.512,86	57%
FacoltaEconomia	1.115.998,17	418.789,55	1.786.520,15	62%
FacoltaMedicina	328.941,67	110.869,96	496.305,53	66%
FacoltaScienzePolitiche	1.225.696,58	450.510,71	1.788.227,77	69%
DipInformatica	378.538,20	124.663,49	531.815,51	71%
DipStudiUmanistici	397.043,07	108.410,94	555.530,33	71%
FacoltaMfn	1.110.263,54	149.280,35	1.477.992,54	75%
FacoltaFarmacia	592.919,33	31.668,68	667.303,29	89%
Totale complessivo	-	58.484.940,46	72.085.077,55	0%

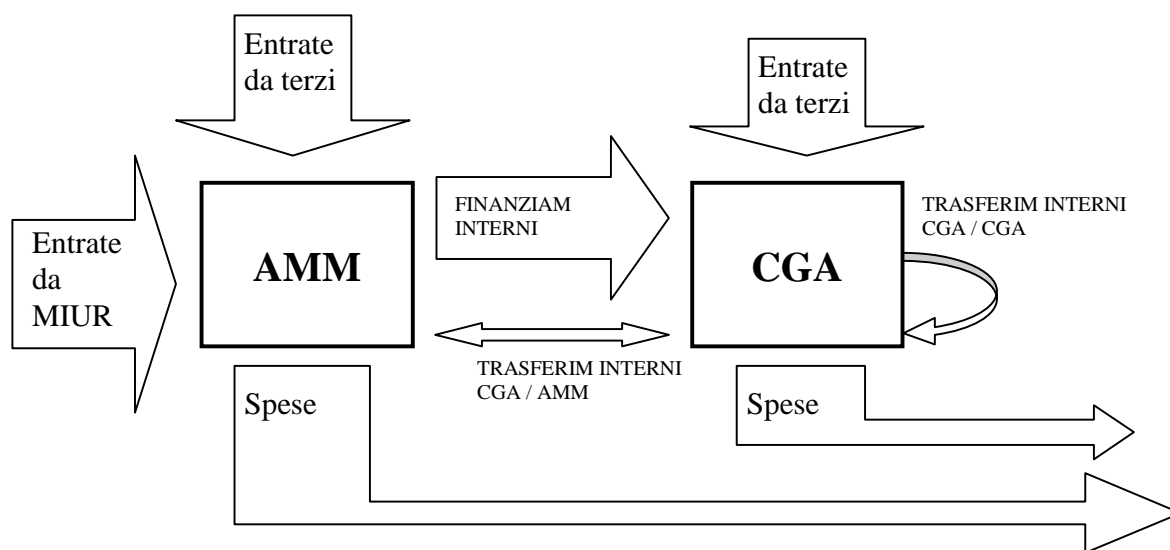
Nel complesso le entrate di cassa dei Centri di Gestione Autonoma sono costituite per il 54% da Finanziamenti dell'Amministrazione e per il 46% da Finanziamenti esterni.





CGA	Flussi netti (entrate-spesa)	Altre spese	% copertura delle spese con entrate da trasf interni nette
Rettorato	-8.145.211,52	54.791.264,28	-15%
DipScienzeTecnologieAvanzate	3.480,64	1.250.971,43	0%
DipScienzeAmbienteVita	68.709,71	1.366.161,15	5%
DipScienzeFarmacologiche	461.475,85	1.608.451,39	29%
DipScienzeMediche	1.193.504,79	3.138.598,64	38%
DipScienzeEconomiche	59.359,79	139.886,00	42%
DipRicercaSociale	158.150,86	350.852,59	45%
FacoltaGiurisprudenza	99.273,77	195.071,38	51%
DipScienzeGiuridiche	223.511,52	394.358,58	57%
FacoltaLettere	378.042,66	639.004,51	59%
DipInformatica	378.538,20	628.278,31	60%
FacoltaEconomia	1.115.998,17	1.788.541,20	62%
DipStudiUmanistici	397.043,07	598.612,04	66%
DipImpresaTerritorio	107.658,22	159.101,40	68%
DipPolitichePubbliche	242.643,15	347.816,96	70%
FacoltaScienzePolitiche	1.225.696,58	1.701.409,00	72%
FacoltaFarmacia	592.919,33	701.185,80	85%
FacoltaMfn	1.110.263,54	1.297.238,97	86%
FacoltaMedicina	328.941,67	346.924,01	95%
Totale complessivo	-	71.443.727,64	-

Il modello di Gestione della liquidità per l'Ateneo è pertanto schematizzabile come di seguito.
 Nel riquadro le "spese" identificano le uscite dell'Ateneo (Amministrazione e CGA) verso l'esterno.



Gestione di competenza

Il Bilancio Consolidato dell'Anno Finanziario 2005 è redatto in conformità agli art. 83 e segg. del Regolamento di Ateneo per l'amministrazione, la finanza e la contabilità, emanato con decreto rettorale Rep. 475 in data 30/12/2003 e, si compone del Rendiconto Finanziario a cui sono allegati la Situazione Patrimoniale e la Situazione Amministrativa ed è conforme ai criteri di classificazione enunciati nel Decreto M.U.R.S.T. 9/2/1996, emanato in ottemperanza alla legge 5 agosto 1978 n° 468 art. 22 comma 2 e 3 e alla legge 9 maggio 1989 n° 168 art. 7 comma 6.

Il Rendiconto Finanziario comprende:

- le entrate di competenza dell'anno accertate, riscosse e rimaste da riscuotere;
- le spese di competenza dell'anno impegnate, pagate e rimaste da pagare;
- la gestione dei residui attivi e passivi degli esercizi anteriori;

- le somme versate in tesoreria e quelle pagate per ciascun capitolo di bilancio distintamente in conto competenza e in conto residui;

La Situazione Patrimoniale comprende le attività e le passività finanziarie e patrimoniali con le variazioni derivanti dalla gestione del bilancio e quelle verificatesi per qualsiasi altra causa.

Il risultato finanziario complessivo della gestione 2005 è dato dall'Avanzo di Amministrazione che è la risultante algebrica del fondo di cassa al 31 dicembre 2005 a cui devono essere sommati i residui attivi e sottratti i residui passivi della gestione.

Tutti i dati sono esposti al netto dei trasferimenti interni.

Il Conto Economico, lo Stato Patrimoniale e la Nota Integrativa non sono stati redatti per l'esercizio 2005 in conseguenza del fatto che le prime registrazioni contabili in partita doppia si avranno, in via sperimentale, a partire dall'esercizio 2006.

La contabilità economico-patrimoniale verrà attivata, in via sperimentale, nell'esercizio 2006. A tale scopo è stata prevista, all'inizio del nuovo esercizio l'installazione di un nuovo software di contabilità integrata (finanziaria ed economico-patrimoniale), realizzato in collaborazione con due società informatiche, sulla base delle esigenze e delle specifiche fornite dagli Uffici contabili dell'Ateneo. Le prime fasi successive all'installazione del software, di particolare delicatezza e importanza, consistono nella predisposizione delle configurazioni e parametrizzazioni iniziali dell'applicativo, che devono tenere conto, oltre che della normativa contabile, anche delle specificità di particolari operazioni connesse alla struttura organizzativa dell'Ateneo.

In particolare, non pochi problemi si sono posti durante lo studio delle funzionalità del software, in relazione alle evidenti differenze tra Principi contabili nazionali, in progressiva via di abbandono, e gli I.A.S, la cui applicazione è destinata invece ad ampliarsi. L'introduzione di un sistema contabile già uniformato ai principi internazionali, benché opportuno, è tuttavia parso arduo e difficilmente perseguibile, a causa della complessità dei concetti, della scarsa preparazione del personale contabile sui nuovi temi e, non ultimo, dell'impatto lavorativo che avrebbe comportato.

Altra fase di particolare importanza e delicatezza consiste nella costruzione dello stato patrimoniale iniziale di tutte le Strutture dell'Ateneo. A tale fine nel corso del 2005 è stata condotta un massiccia operazione di ricognizione inventariale. Tale operazione deve ora concludersi con il coordinamento delle operazioni di scarico inventariale da parte di tutte le strutture delle immobilizzazioni inutilizzabili, per poter procedere al calcolo dei fondi ammortamento.

Nel frattempo si comincerà in via sperimentale, già dai mesi di giugno/luglio, ad effettuare le scritture sulla contabilità dell'Amministrazione centrale e di almeno due Strutture a campione (una

Facoltà e un Dipartimento), per analizzare in modo puntuale tutti i fatti di gestione, in modo da completare la composizione del piano dei conti (attualmente in bozza) e la stesura del Manuale Operativo per la trattazione delle singole operazioni contabili.

Le Entrate accertate (al netto delle partite di giro) sono state di €76.718.297,75 di cui incassate € 23.154.208,61 (a fronte di entrate accertate nel 2004 pari a € 73.296.000,95 di cui incassate € 22.729.801,06) e le spese impegnate (al netto delle partite di giro) di €73.977.840,84 di cui pagate € 59.181.461,11 (a fronte di spese impegnate nel 2004 pari a € 67.496.540,59 di cui pagate € 53.868.265,24).

La quota di Avanzo di amministrazione generato durante la gestione di competenza è stata pari ad € 2.740.456,91 al netto delle partite di giro.

Riclassificando le entrate e le spese secondo la tradizionale ripartizione tra corrente e conto capitale, si ottiene la seguente situazione:

	Correnti		Conto capitale		Totale	
	Accertate/Impegnate	Incassate/Pagate	Accertate/Impegnate	Incassate/Pagate	Accertate/Impegnate	Incassate/Pagate
Entrate	€ 71.761.920,75	€ 19.545.309,61	€ 4.956.377,00	€ 3.608.899,00	€ 76.718.297,75	€ 23.154.208,61
Uscite	€ 65.171.263,53	€ 56.554.115,72	€ 8.806.577,31	€ 2.627.345,39	€ 73.977.840,84	€ 59.181.461,11

Dal prospetto sopra indicato si può vedere che una parte di entrate correnti (€ 3.850.200,31) è stata destinata a spese in conto capitale.

La ripartizione delle entrate tra correnti e capitale rispecchia le seguenti voci:

<u>Entrate</u>	
<u>Correnti</u>	<u>Conto capitale</u>
Contribuzione studentesca (titolo 1)	
Contributi derivanti da contratti convenzioni e accordi (titolo 2)	
Assegnazioni correnti dallo Stato (titolo 3 categoria 1)	Assegnazioni in conto capitale dallo Stato (titolo 3 categoria 3)
Trasferimenti correnti da altri soggetti (titolo 3 categoria 2)	Trasferimenti in conto capitale da altri soggetti (titolo 3 categoria 4)

Altre entrate (titolo 4)	
--------------------------	--

Gli importi accertati in entrata al titolo 2 “Contributi derivanti da contratti convenzioni e accordi” sono riferiti interamente a voci di natura corrente.

La ripartizione delle spese tra correnti e capitale rispecchia le seguente voci:

Spese	
Correnti	Conto capitale
Risorse umane (titolo 1)	
Spese per attività culturali e istituzionali (titolo 2)	
Spese di funzionamento (titolo 3)	
Altre spese (titolo 4)	Acquisto di beni durevoli e interventi edilizi (titolo 5)
Spese per trasferimenti correnti e cooperazione (titolo 6 categoria 1)	Spese per trasferimenti in conto capitale e cooperazione (titolo 6 categoria 2)

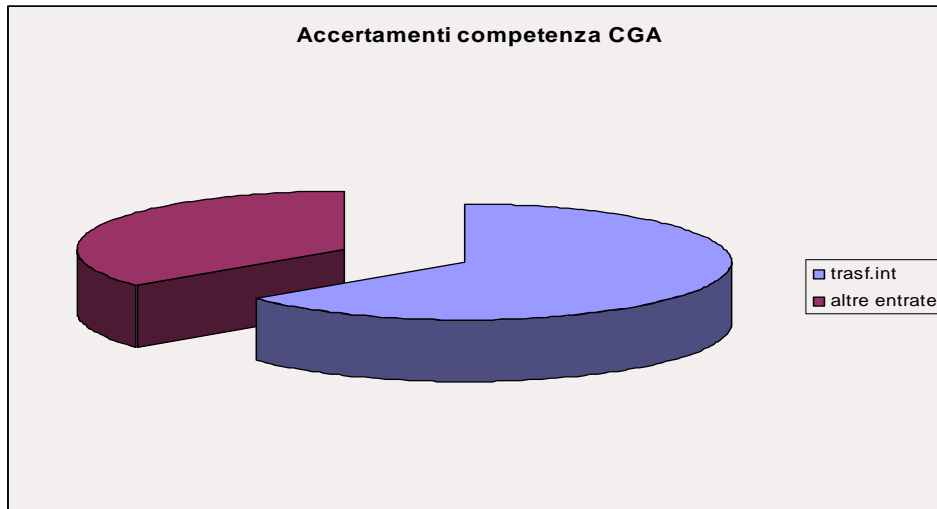
Le entrate accertate e le spese impegnate sono ripartite tra le Strutture nel seguente modo:

Competenza	Accertamenti			Impegni		
	trasf.int	altre entrate	Totale entrate	trasf.int	altre spese	Totale spese
DipImpresaTerritorio	290.434	176.504	466.938	183.082	228.338	411.420
DipInformatica	434.644	103.228	537.871	28.595	544.429	573.024
DipPolitichePubbliche	311.725	166.946	478.671	146.412	351.014	497.426
DipRicercaSociale	357.599	145.719	503.318	82.927	331.931	414.858
DipScienzeAmbienteVita	1.514.440	1.053.284	2.567.724	387.263	1.364.155	1.751.418
DipScienzeEconomiche	168.311	155.382	323.693	52.982	132.030	185.012
DipScienzeFarmacologiche	1.272.475	873.401	2.145.876	539.626	1.406.424	1.946.050
DipScienzeGiuridiche	337.886	166.662	504.549	138.428	395.529	533.957
DipScienzeMediche	1.792.774	1.755.385	3.548.159	889.445	3.031.432	3.920.876
DipScienzeTecnologieAvanzate	812.788	1.397.035	2.209.823	332.730	1.396.174	1.728.904
DipStudiUmanistici	555.504	204.997	760.501	52.542	670.886	723.428
FacoltaEconomia	1.869.771	749.408	2.619.179	170.603	2.010.806	2.181.409
FacoltaFarmacia	772.113	32.053	804.165	210.560	739.089	949.650
FacoltaGiurisprudenza	203.442	188.404	391.846	91.947	213.684	305.632
FacoltaLettere	420.046	204.166	624.212	105.519	703.089	808.608

FacoltaMedicina	539.446	111.501	650.947	113.142	682.115	795.256
FacoltaMfn	1.370.589	206.047	1.576.636	238.295	1.448.221	1.686.516
FacoltaScienzePolitiche	1.801.382	548.727	2.350.109	342.831	1.878.319	2.221.150
Rettorato	3.623.835	74.121.205	77.745.039	14.342.272	62.098.360	76.440.632
Totale complessivo	18.449.202	82.360.053	100.809.256	18.449.202	79.626.026	98.075.228

La capacità dei Centri di Gestione autonoma di attrarre entrate proprie, resta nel complesso, piuttosto bassa, come si evince dallo schema sotto riportato.

Competenza	% entrate proprie sul tot entrate	entrate proprie
FacoltaFarmacia	4%	32.053
FacoltaMfn	13%	206.047
FacoltaMedicina	17%	111.501
DipInformatica	19%	103.228
FacoltaScienzePolitiche *	23%	548.727
DipStudiUmanistici	27%	204.997
FacoltaEconomia	29%	749.408
DipRicercaSociale	29%	145.719
FacoltaLettere	33%	204.166
DipScienzeGiuridiche	33%	166.662
DipPolitichePubbliche	35%	166.946
DipImpresaTerritorio	38%	176.504
DipScienzeFarmacologiche	41%	873.401
DipScienzeAmbienteVita	41%	1.053.284
DipScienzeEconomiche	48%	155.382
FacoltaGiurisprudenza	48%	188.404
DipScienzeMediche	49%	1.755.385
DipScienzeTecnologieAvanzate	63%	1.397.035
Totale complessivo		8.238.849

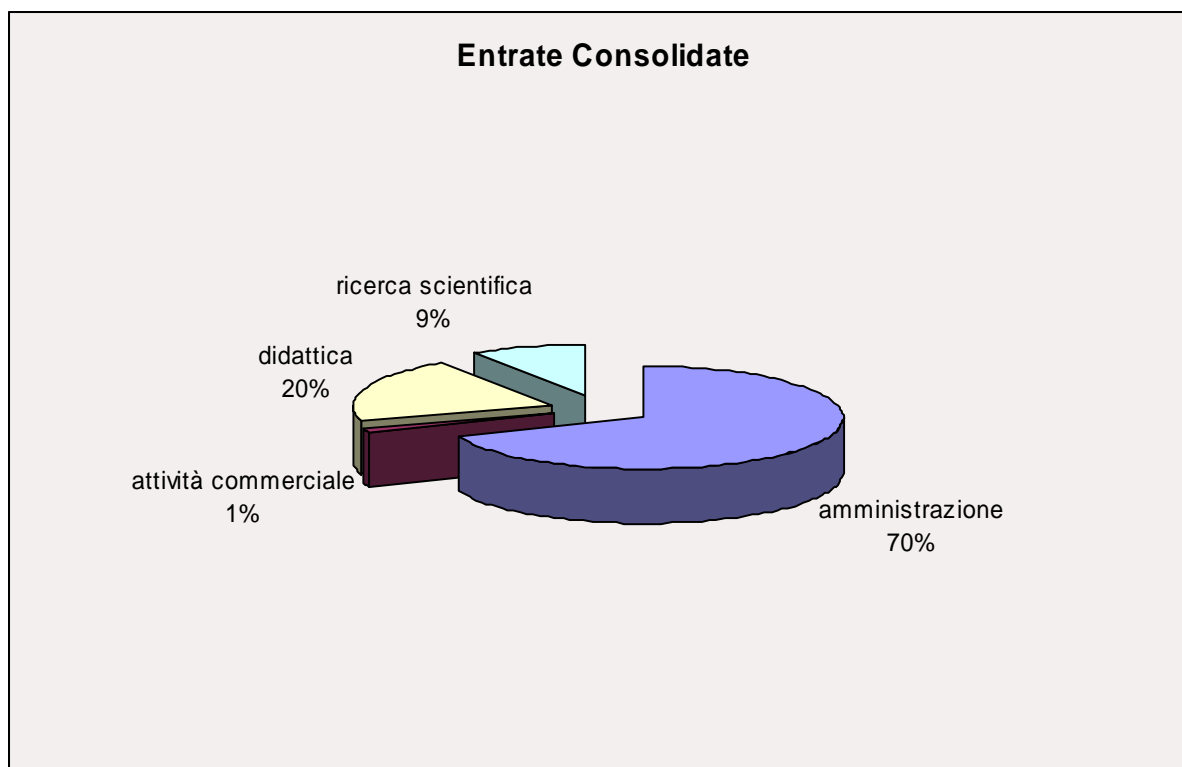


* Nel corso del 2005 l'Amministrazione Centrale ha accertato dall'Associazione Universitaria Astense l'importo di € 587.000,00 per conto della Facoltà di Scienze Politiche, per il finanziamento di corsi di studio della nella città di Asti A.A. 04/05 e 05/06. L'importo è stato interamente impegnato a favore della Facoltà. Considerando tale importo la capacità di autofinanziamento della Facoltà aumenta e la percentuale di entrate proprie sul totale entrate passa dal 23% al 39%.

Le entrate consolidate sono ripartite tra:

- Amministrazione
- Attività commerciale
- Didattica
- Ricerca scientifica

amministrazione	attività commerciale	didattica	ricerca scientifica
56.786.188,53	1.078.601,52	16.775.366,95	7.719.896,32
70%	1%	20%	9%



Gestione residui

I residui attivi risultanti dalla gestione di competenza dell'anno 2005 ammontano a € 55.030.199,76 (al netto delle partite di giro € 53.564.089,14), mentre quelli passivi a € 16.327.038,80 (al netto delle partite di giro € 14.796.379,73).

I Residui attivi, derivanti da esercizi precedenti ammontano, al 31/12/2005, a € 21.156.926,05:

<u>esercizio</u>	<u>Cga</u>	<u>Residui iniziali</u>	<u>Riscossioni</u>	<u>Residui finali</u>	<u>Residui non riaccertati</u>
2000	DipScienzeMediche	2.074,10	2.062,83	-	11,27
	Rettorato	10.340,15	-	10.340,15	-
2000 Totale		12.414,25	2.062,83	10.340,15	11,27
2001	DipScienzeFarmacologiche	24.170,20	24.170,18	-	0,02
	DipScienzeTecnologieAvanzate	27.349,87	20.658,28	6.691,59	-
	DipStudiUmanistici	14.640,46	-	13.427,88	1.212,58
	Rettorato	196.276,86	-	196.276,86	-
2001 Totale		262.437,39	44.828,46	216.396,33	1.212,60
2002	DipPolitichePubbliche	27.888,67	-	27.888,67	-
	DipRicercaSociale	46.001,67	36.797,20	9.204,47	-
	DipScienzeGiuridiche	15.546,89	13.655,63	1.891,26	-
	DipScienzeMediche	826,33	826,33	-	-

	DipStudiUmanistici	1.032,91	-	1.032,91	-
	FacoltaEconomia	34.301,98	-	34.301,98	-
	Rettorato	1.263,03	-	1.263,03	-
2002 Totale		126.861,48	51.279,16	75.582,32	-
2003	DipImpresaTerritorio	141.484,73	83.241,00	58.243,73	-
	DipInformatica	15.500,00	-	15.500,00	-
	DipPolitichePubbliche	10.716,16	716,15	10.000,00	0,01
	DipRicercaSociale	8.100,00	7.395,45	704,55	-
	DipScienzeEconomiche	1.500,00	-	1.500,00	-
	DipScienzeFarmacologiche	139.250,94	57.934,12	58.316,82	23.000,00
	DipScienzeGiuridiche	10,00	-	10,00	-
	DipScienzeMediche	116.249,82	84.540,35	31.704,31	5,16
	DipScienzeTecnologieAvanzate	360.668,27	-	360.668,27	-
	DipStudiUmanistici	3.000,00	3.000,00	-	-
	FacoltaEconomia	4.037,23	-	4.037,23	-
	FacoltaLettere	36.005,40	36.000,00	-	5,40
	FacoltaMfn	4.000,00	-	4.000,00	-
	FacoltaScienzePolitiche	11.558,31	10.119,86	-	1.438,45
	Rettorato	998.061,73	827.195,94	96.520,16	74.345,63
2003 Totale		1.850.142,59	1.110.142,87	641.205,07	98.794,65
2004	DipImpresaTerritorio	55.560,91	32.956,96	22.600,00	3,95
	DipInformatica	75.541,01	46.355,81	29.185,20	-
	DipPolitichePubbliche	32.245,04	13.900,00	18.345,04	-
	DipRicercaSociale	19.800,00	-	19.800,00	-
	DipScienzeAmbienteVita	314.627,29	104.722,06	209.905,23	-
	DipScienzeEconomiche	5.955,43	951,48	5.000,00	3,95
	DipScienzeFarmacologiche	142.791,29	103.653,80	39.120,16	17,33
	DipScienzeGiuridiche	10.497,60	800,00	9.697,60	-
	DipScienzeMediche	580.641,92	395.827,54	184.733,90	80,48
	DipScienzeTecnologieAvanzate	137.200,00	87.200,00	50.000,00	-
	DipStudiUmanistici	51.515,00	3.013,45	48.497,00	4,55
	FacoltaEconomia	35.436,89	23.093,94	12.339,00	3,95
	FacoltaFarmacia	12.357,53	-	-	12.357,53
	FacoltaGiurisprudenza	30.000,00	29.995,45	-	4,55
	FacoltaLettere	186.085,56	55.736,56	130.349,00	-
	FacoltaMedicina	525,87	525,87	-	-
	FacoltaMfn	30.000,00	30.000,00	-	-
	FacoltaScienzePolitiche	455.980,97	74.476,68	32.000,00	349.504,29
	Rettorato	48.422.102,24	28.943.563,98	19.401.830,05	76.708,21
2004 Totale		50.598.864,55	29.946.773,58	20.213.402,18	438.688,79
Totale complessivo		52.850.720,26	31.155.086,90	21.156.926,05	538.707,31

Residui attivi non riaccertati approvati dai Consigli di Facoltà e di Dipartimento per i Centri di Gestione Autonoma e dal Consiglio di Amministrazione per l'Amministrazione Centrale sono:

CGA	denominazione	descrizione	Totale complessivo
Esercizio 2000			
DipScienzeMediche	IST.NAZ.MAL.INFETTIVE LAZZARO	Saldo progetto Irccs 1% prof.Gaidano (res.da ann.fine05)	11,27

	SPALLANZANI		
<i>totale</i>			11,27
<u>Esercizio 2001</u>			
DipScienzeFarmacologiche	ISTITUTO NEUROLOGICO MEDITERRANEO NEUROMED	III, IV, V, VI e VII tranche Protocollo d'Intesa progetto finalizzato Alzheimer 2000	0,02
DipStudiUmanistici	Comune di Vercelli	Contributo per giornate "Culture e colture del riso"	179,67
	Provincia di Vercelli	Assegnazione contributo per convegno "Colture e culture del riso"	1.032,91
<i>totale</i>			1.212,60
<u>Esercizio 2003</u>			
DipPolitichePubbliche	ZONA OVEST DI TORINO S.r.l.	Assegnazione per Progetto S.PR.IN.G.	0,01
DipScienzeFarmacologiche	KERYOS S.p.A.	Contratto di ricerca "Messa a punto di nanocapsule a rilascio controllato di RH-GH" 2^ tranche SALDO	9.000,00
	ROEDER FARMACEUTICI	Contributo di ricerca	14.000,00
DipScienzeMediche	C.R.O. AVIANO	Progetto di ricerca finalizzata FSN 2002 - prof.Gaidano	5,16
FacoltaLettere	FONDAZIONE CASSA DI RISPARMIO DI VERCELLI	Contributo per contratti di insegnamento, borse di studio e assegni di ricerca del Dipartimento	5,40
FacoltaScienzePolitiche	Regione Piemonte	Contributo per Corso di Laurea Interfacoltà per Educatori Professionali - a.a. 2002/03	1.438,45
Rettorato	I.P.S.I.A. "G. FERRARIS"	Corso I.F.T.S. "Tecnico del Sistema informativo Aziendale" a.a. 2001/02	3,00
	Regione Piemonte	progetto lauree professionalizzanti I ciclo 3° anno (a.a. 2003/04) - Corsi di Laurea (90%)	74.342,63
<i>totale</i>			98.794,65
<u>Esercizio 2004</u>			
DipImpresaTerritorio	COMUNE DI NOVARA	Ass. seconda tranche su prog. RA. VE il Raggio Verde di Novara	3,95
DipScienzeEconomiche	COMUNE DI NOVARA	Conv. "Stime previsionali sugli anziani di Novara"	3,95
DipScienzeFarmacologiche	EXPLORA SA	Analisi di laboratorio Explora/Giovenzana	7,00
	POLICHEM SA	Conv. "Messa a punto e caratt. di una formulazione ad uso topico contenente claritromicina"	10,33
DipScienzeMediche	REGIONE PIEMONTE - ASSESSORATO SANITA'	Assegnazione progetto ricerca sanitaria finalizzata bando 2003 annuale - Gaidano	0,01
	REGIONE PIEMONTE - ASSESSORATO SANITA'	Assegnazione progetto ricerca sanitaria finalizzata bando 2003 annuale - Leigheb	0,63
	REGIONE PIEMONTE - ASSESSORATO SANITA'	Assegnazione progetto ricerca sanitaria finalizzata bando 2003 annuale - Bartoli	0,64

	AZIENDA OSPEDALIERA OSPEDALE DI CIRCOLO	Convenzione 2004 prof.ssa Martignoni - fatt.n.28 23.7.04 (gennaio-giugno 2004) res.da annull.	3,50
	PROVINCIA DI NOVARA	Conv.2002/2004 Dott.Palin-Panella competenza 2004	3,95
	AZIENDA OSPEDALIERA MAGGIORE DELLA CARITA'	Tariffario prof.Gaidano fatt.n.34 28.9.04 res.da ann. Tariffario prof.Gaidano fatt.n.39 15.11.04	3,95 3,95
	REGIONE PIEMONTE - ASSESSORATO SANITA'	Assegnazione progetto ricerca sanitaria finalizzata bando 2003 annuale - Bellomo res.da annullare	63,85
DipStudiUmanistici	PROVINCIA DI ALESSANDRIA	Assegnazione contributo per pubblicazione volume "La Pieve di S. Giovanni di Mediliano"	4,55
FacoltaEconomia	PROVINCIA DI NOVARA	Finanziamento per allestimento Ufficio stage presso sede univ. Via Perrone 18 NO	3,95
FacoltaFarmacia	POLO UNIVERSITARIO ACQUESE Soc. Cons. Resp. Limit.	Contributo funzionamento laboratori per didattica	12.357,53
FacoltaGiurisprudenza	PROVINCIA DI ALESSANDRIA	Assegnazione progetto di intervento 2004/2005	4,55
FacoltaScienzePolitiche	PROVINCIA DI ALESSANDRIA	Contributo per sviluppo diritto allo studio e potenziamento didattica	4,55
	Regione Piemonte	Contributo per I anno del Corso di Laurea Interfacoltà per Educatori Professionali - a.a. 2003/04	4.232,58
	Regione Piemonte	Contributo per II anno del Corso di Laurea Interfacoltà per Educatori Professionali - a.a. 2003/04	5.267,16
	Associazione Universitaria Astense	Contributo per funzionamento corsi di laurea a.a. 04/05 ASTI	340.000,00
Rettorato	Università degli Studi di Siena	Finanziamento 1 Posto Aggiunto per Dott. di ricerca in Filosofia del Linguaggio-a.a. 04/05- XVIII c.	2,50
	Azienda Ospedaliera Maggiore della Carità	Indennità er rischio radiologico erogata da luglio a dicembre 2004	3,95
	Agenzia Nazionale Italiana Socrates	Attribuzione fondi finanziamento Org. mobilità e introduzione E.C.T.S. a.a. 2004/05	560,00
	Diversi	Recuperi da conguagli fiscali 2004	1.741,76
	Regione Piemonte	Finanziamento n. 22 progetti Borse di Studio, Ass.di Ric., Dott. di Ric., valut.ne salute sc.ze med	29.840,00
	Regione Piemonte	Integrazione quota di finanziamento Prog.di Ric. Deter. Dir.le n. 9 del 11/05/04	44.560,00
<i>totale</i>			<i>438.688,79</i>
<u>Totale complessivo</u>			<u>538.707,31</u>

I Residui passivi, derivanti da esercizi precedenti ammontano, al 31/12/2005, a € 11.072.966,21:

esercizio	Cga	Residui iniziali	Paqamenti	Residui finali	Residui non riaccertati
1999	Rettorato	524.568,37	7.923,33	515.922,37	722,67
1999 Totale		524.568,37	7.923,33	515.922,37	722,67
2000	DipStudiUmanistici	2.700,74	218,96	2.481,78	-
	Rettorato	354.472,72	124,91	354.347,81	-
2000 Totale		357.173,46	343,87	356.829,59	-
2001	DipStudiUmanistici	1.706,49	-	-	1.706,49
	Rettorato	617.824,03	-	533.577,89	84.246,14
2001 Totale		619.530,52	-	533.577,89	85.952,63
2002	DipScienzeEconomiche	1.021,17	237,31	-	783,86
	DipScienzeFarmacologiche	1.321,52	1.321,52	-	-
	DipStudiUmanistici	13.517,66	3.088,76	3.991,36	6.437,54
	FacoltaEconomia	5.141,20	5.141,20	-	-
	FacoltaFarmacia	4.729,44	4.729,44	-	-
	FacoltaLettere	90,00	-	-	90,00
	Rettorato	474.301,47	74.117,84	384.733,90	15.449,73
2002 Totale		500.122,46	88.636,07	388.725,26	22.761,13
2003	DipImpresaTerritorio	8.188,00	-	8.188,00	-
	DipInformatica	1.283,96	-	-	1.283,96
	DipPolitichePubbliche	434,90	293,64	141,26	-
	DipRicercaSociale	21,74	21,74	-	-
	DipScienzeEconomiche	36.485,23	20.856,24	2.843,00	12.785,99
	DipScienzeGiuridiche	48.539,64	45.744,24	1.157,00	1.638,40
	DipScienzeMediche	858,37	-	-	858,37
	DipScienzeTecnologieAvanzate	362.960,79	32.937,82	757,04	329.265,93
	DipStudiUmanistici	25.359,87	11.088,75	8.624,47	5.646,65
	FacoltaEconomia	4.270,94	2.150,75	1.399,19	721,00
	FacoltaFarmacia	13.525,73	11.853,00	-	1.672,73
	FacoltaGiurisprudenza	9.339,73	4.896,67	-	4.443,06
	FacoltaLettere	18.726,72	8.403,40	6.978,53	3.344,79
	FacoltaMfn	1.136,43	694,00	-	442,43
	Rettorato	657.880,70	154.181,43	319.005,65	184.693,62
2003 Totale		1.189.012,75	293.121,68	349.094,14	546.796,93
2004	DipImpresaTerritorio	55.454,79	40.621,91	9.075,19	5.757,69
	DipInformatica	139.000,82	126.680,62	10.972,00	1.348,20
	DipPolitichePubbliche	81.705,34	74.350,86	3.183,77	4.170,71
	DipRicercaSociale	111.866,65	94.885,39	16.625,02	356,24
	DipScienzeAmbienteVita	341.800,35	307.425,24	21.704,56	12.670,55
	DipScienzeEconomiche	10.014,65	9.753,92	-	260,73
	DipScienzeFarmacologiche	396.577,92	390.614,81	485,10	5.478,01
	DipScienzeGiuridiche	64.829,30	57.622,09	6.358,27	848,94
	DipScienzeMediche	345.867,04	342.107,47	2.854,74	904,83
	DipScienzeTecnologieAvanzate	109.696,82	106.459,63	2.244,65	992,54
	DipStudiUmanistici	174.600,23	133.723,19	30.655,56	10.221,48
	FacoltaEconomia	363.626,67	311.927,42	5.436,28	46.262,97

	FacoltaFarmacia	105.085,52	100.982,89	1.339,83	2.762,80
	FacoltaGiurisprudenza	65.414,73	61.499,63	-	3.915,10
	FacoltaLettere	66.690,24	61.397,02	1.887,18	3.406,04
	FacoltaMedicina	106.220,18	103.153,50	700,00	2.366,68
	FacoltaMfn	305.908,85	299.500,83	5.601,17	806,85
	FacoltaScienzePolitiche	560.838,04	538.228,70	21.975,38	633,96
	Rettorato	13.534.464,77	4.055.494,06	7.925.240,39	1.553.730,32
2004 Totale		16.939.662,91	7.216.429,18	8.066.339,09	1.656.894,64
Impegni 2005 su residui di stanziamento	Rettorato	-	538.286,56	862.477,87	1.400.764,43
2005 Totale		-	538.286,56	862.477,87	1.400.764,43
Totale complessivo		20.130.070,47	8.144.740,69	11.072.966,21	912.363,57

Residui passivi non riaccertati approvati dai Consigli di Facoltà e di Dipartimento per i Centri di Gestione Autonoma e dal Consiglio di Amministrazione per l'Amministrazione Centrale sono riferiti alle seguenti voci:

esercizio	CGA	bilancio	Totale complessivo
1999	Rettorato	Interventi edilizi su fabbricati residenziali per finalità istituzionali	782,67
			-
		Interventi edilizi su terreni	60,00
1999 Totale			722,67
2001	DipStudiUmanistici	Acquisto apparecchiature e strumenti per l'informatizzazione - hardware	179,73
		Acquisto cancelleria, materiale informatico e tecnico di consumo	101,23
		Acquisto materiale bibliografico	194,00
		Acquisto pubblicazioni, giornali e riviste non inventariabili	1.231,53
	Rettorato	Acquisto arredi e mobili per locali ad uso specifico	9.070,77
	Interventi edilizi su terreni	75.175,37	
2001 Totale			85.952,63
2002	DipScienzeEconomiche	Acquisto cancelleria, materiale informatico e tecnico di consumo	104,32
		Collaboratori coordinati e continuativi	679,54
	DipStudiUmanistici	Acquisto materiale bibliografico	1.852,34
		Licenze per software e procedure informatiche	1.638,60
		Spese per acquisto prodotti da laboratorio, materiale scientifico e stabulazione animali	126,60
		Spese per altri servizi	2.820,00
	FacoltaLettere	Acquisto materiale bibliografico	90,00
Rettorato	Acquisto arredi e mobili per locali ad uso specifico	0,01	
	Interventi edilizi su fabbricati residenziali per	13.150,44	

		finalità istituzionali Trasferimenti correnti e cooperazione con altre Università	2.299,28
2002 Totale			22.761,13
2003	DipInformatica	Acquisto cancelleria, materiale informatico e tecnico di consumo	1.283,96
	DipScienzeEconomiche	Acquisto stampati e altro materiale di consumo	0,24
		Collaboratori occasionali	445,00
		Indennità di missione e rimborsi spese professori universitari	2,04
		Indennità di missione e rimborsi spese ricercatori universitari	297,35
		Spese per altri servizi	41,36
		Spese per consulenze	12.000,00
	DipScienzeGiuridiche	Acquisto materiale bibliografico	339,33
		Servizi di pubblicazione	1.299,07
	DipScienzeMediche	Acquisto apparecchiature e strumenti per l'informatizzazione - hardware	858,37
	DipScienzeTecnologieAvanzate	Acquisto cancelleria, materiale informatico e tecnico di consumo	327.165,25
		Acquisto pubblicazioni, giornali e riviste non inventariabili	39,00
		Manutenzione ordinaria apparecchiature	2.000,00
Spese per acquisto prodotti da laboratorio, materiale scientifico e stabulazione animali		61,68	
DipStudiUmanistici	Acquisto apparecchiature e strumenti per l'informatizzazione - hardware	3.419,86	
	Acquisto cancelleria, materiale informatico e tecnico di consumo	24,00	
	Acquisto materiale bibliografico	1.596,96	
	Acquisto pubblicazioni, giornali e riviste non inventariabili	45,45	
	Licenze per software e procedure informatiche	492,70	
FacoltaEconomia	Spese per telefonia fissa	67,68	
	Collaborazione a tempo parziale degli studenti ex art. 13 L. 390/91	658,50	
FacoltaFarmacia	Tecnici ed amministrativi di ruolo altre competenze accessorie lordo	62,50	
	Acquisto materiale bibliografico	323,01	
	Collaborazione a tempo parziale degli studenti ex art. 13 L. 390/91	649,72	
FacoltaGiurisprudenza	Licenze per software e procedure informatiche	700,00	
	Manutenzione ordinaria apparecchiature	493,56	
	Servizi di pubblicazione	2.900,00	
FacoltaLettere	Spese per telefonia fissa	1.049,50	
	Acquisto cancelleria, materiale informatico e tecnico di consumo	268,20	
	Acquisto materiale bibliografico	333,65	
	Collaborazione a tempo parziale degli studenti ex art. 13 L. 390/91	1.316,98	
	Manutenzione ordinaria apparecchiature	98,40	
	Manutenzione ordinaria locali e aree verdi	720,00	
	Noleggi e spese accessorie	448,76	
	Spese per servizi ausiliari, trasporti e facchinaggio	158,80	

	FacoltaMfn	Attrezzature e macchinari tecnico-scientifici Spese per acquisto prodotti da laboratorio, materiale scientifico e stabulazione animali	227,94 214,49
	Rettorato	Acquisto apparecchiature e strumenti per l'informatizzazione - hardware Acquisto pubblicazioni, giornali e riviste non inventariabili Borse di studio per la frequenza ai corsi di dottorato di ricerca Borse di studio per medici specializzandi ex D.Lgs. 257/91 Contributi a studenti o associazioni studentesche Impianti e attrezzature generiche Interventi edilizi su fabbricati residenziali per finalità istituzionali Licenze per software e procedure informatiche Manutenzione ordinaria apparecchiature Manutenzione ordinaria locali e aree verdi Premi di assicurazione Spese per la formazione del personale (Organizzazione corsi e partecipazione) Spese per linee trasmissioni dati Spese pulizie locali Trasferimenti correnti e cooperazione con altre Università Trasferimenti correnti e cooperazione con comuni	8.777,47 1.149,20 12.225,55 492,37 5.022,00 849,60 - 11.387,15 36,00 288,00 1.032,00 6.871,34 527,13 6.601,47 300,00 1.908,64 150.000,00
2003 Totale			546.796,93
2004	DipImpresaTerritorio	Acquisto apparecchiature e strumenti per l'informatizzazione - hardware	132,00
		Collaboratori coordinati e continuativi	90,00
		Collaboratori occasionali	791,61
		Organizzazione di convegni e congressi di interesse culturale e scientifico	4.704,91
		RU competenze accessorie lordo	39,17
	DipInformatica	Collaboratori coordinati e continuativi	1.348,20
DipPolitichePubbliche	Acquisto cancelleria, materiale informatico e tecnico di consumo	0,01	
	Acquisto materiale bibliografico	2.689,20	
	Indennità di missione e rimborsi spese professori universitari Organizzazione di convegni e congressi di interesse culturale e scientifico	52,93 1.428,57	
DipRicercaSociale	Acquisto cancelleria, materiale informatico e tecnico di consumo	0,24	
	Indennità di missione e rimborsi spese per altre tipologie di personale	29,00	
	Indennità di missione e rimborsi spese professori universitari	87,00	
	Organizzazione di convegni e congressi di interesse culturale e scientifico	240,00	
DipScienzeAmbienteVita	Acquisto pubblicazioni, giornali e riviste non inventariabili	3,60	
	Altre borse di studio	10.978,00	

	Attrezzature e macchinari tecnico-scientifici	0,01
	Indennità di missione e rimborsi spese professori universitari	60,27
	Manutenzione automezzi	104,75
	Manutenzione ordinaria apparecchiature	811,20
	Spese per acquisto prodotti da laboratorio, materiale scientifico e stabulazione animali	712,72
DipScienzeEconomiche	Collaboratori coordinati e continuativi	207,60
	Collaboratori occasionali	53,13
DipScienzeFarmacologiche	Altre borse di studio	3.355,83
	Attrezzature e macchinari tecnico-scientifici	530,00
	Manutenzione ordinaria apparecchiature	264,00
	Servizi di pubblicazione	367,10
	Spese per acquisto prodotti da laboratorio, materiale scientifico e stabulazione animali	912,57
	Spese per altri servizi	48,51
DipScienzeGiuridiche	Acquisto materiale bibliografico	14,94
	Indennità di missione e rimborsi spese professori universitari	170,00
	Organizzazione di convegni e congressi di interesse culturale e scientifico	664,00
DipScienzeMediche	Acquisto cancelleria, materiale informatico e tecnico di consumo	2,70
	Acquisto materiale bibliografico	181,50
	PO/PA competenze accessorie lordo	0,01
	RU competenze accessorie lordo	0,02
	Spese gas	483,84
	Spese per acquisto prodotti da laboratorio, materiale scientifico e stabulazione animali	217,36
	Spese per consulenze	0,21
	Spese per telefonia mobile	19,08
	Tecnici ed amministrativi di ruolo altre competenze accessorie carico Ente IRAP	0,06
	Tecnici ed amministrativi di ruolo altre competenze accessorie lordo	0,05
DipScienzeTecnologieAvanzate	Acquisto cancelleria, materiale informatico e tecnico di consumo	234,00
	Acquisto pubblicazioni, giornali e riviste non inventariabili	43,50
	Attrezzature e macchinari tecnico-scientifici	0,01
	Collaboratori coordinati e continuativi	688,95
	Spese per acquisto prodotti da laboratorio, materiale scientifico e stabulazione animali	26,08
DipStudiUmanistici	Accesso a banche dati	50,40
	Acquisto materiale bibliografico	894,55
	Attrezzature e macchinari tecnico-scientifici	235,97
	Manutenzione ordinaria locali e aree verdi	499,01
	Noleggi e spese accessorie	132,00
	Organizzazione di convegni e congressi di interesse culturale e scientifico	1.294,00
	Spese acqua	180,92
	Spese di riscaldamento	5.996,88
	Spese per servizi ausiliari, trasporti e facchinaggio	360,00

	Spese pulizie locali	468,66
	Spese vigilanza locali e impianti	109,09
FacoltaEconomia	Acquisto apparecchiature e strumenti per l'informatizzazione - hardware	196,80
	Acquisto cancelleria, materiale informatico e tecnico di consumo	650,52
	Collaborazione a tempo parziale degli studenti ex art. 13 L. 390/91	1.141,40
	Indennità di missione e rimborsi spese professori universitari	55,00
	Licenze per software e procedure informatiche	0,01
	Manutenzione ordinaria locali e aree verdi	2.220,40
	Ritenute extraerariali	244,50
	Spese acqua	4.242,17
	Spese di riscaldamento	25.735,62
	Spese energia elettrica	11.630,75
	Spese per altri servizi	145,80
	FacoltaFarmacia	Acquisto materiale bibliografico
Manutenzione ordinaria apparecchiature		253,20
Ritenute extraerariali		16,30
Spese acqua		1.083,62
Spese per acquisto prodotti da laboratorio, materiale scientifico e stabulazione animali		463,43
Spese per smaltimento rifiuti speciali		100,00
Spese pulizie locali		756,00
FacoltaGiurisprudenza	Collaborazione a tempo parziale degli studenti ex art. 13 L. 390/91	395,10
	Professori e ricercatori a contratto lordo	3.520,00
FacoltaLettere	Acquisto materiale bibliografico	18,93
	Collaborazione a tempo parziale degli studenti ex art. 13 L. 390/91	658,48
	Noleggi e spese accessorie	0,04
	Spese acqua	196,20
	Spese di riscaldamento	290,84
	Spese energia elettrica	759,24
	Spese pulizie locali	1.482,31
FacoltaMedicina	Accesso a banche dati	732,00
	Acquisto apparecchiature e strumenti per l'informatizzazione - hardware	1.634,66
	Spese per consulenze	0,02
FacoltaMfn	Acquisto materiale bibliografico	62,24
	Acquisto pubblicazioni, giornali e riviste non inventariabili	184,61
	Professori e ricercatori a contratto lordo	560,00
FacoltaScienzePolitiche	Acquisto cancelleria, materiale informatico e tecnico di consumo	12,87
	Collaboratori occasionali	170,44
	Manutenzione ordinaria apparecchiature	182,40
	Ritenute previdenziali e assistenziali	0,25
	Spese di rappresentanza e per omaggi	40,00
	Spese per altri servizi	228,00
Rettorato	Accertamenti sanitari	11.121,66
	Accesso a banche dati	426,00

		Acquisto apparecchiature e strumenti per l'informatizzazione - hardware	505,57
		Acquisto arredi e mobili per locali ad uso specifico	405.819,70
		Acquisto cancelleria, materiale informatico e tecnico di consumo	1.021,75
		Acquisto pubblicazioni, giornali e riviste non inventariabili	347,90
		Acquisto stampati e altro materiale di consumo	1.220,10
		Altre gestioni delegate o convenzionate	1,50
		Altri beni materiali	2,40
		Assistenza informatica e manutenzione software	18.651,60
		Banca dati Almalaurea e altri servizi agli studenti	26.897,99
		Borse di studio per la frequenza ai corsi di dottorato di ricerca	9.799,99
		Impianti e attrezzature generiche	672.089,56
		Interventi edilizi su fabbricati residenziali per finalità istituzionali	146.654,98
		Interventi edilizi su terreni	90.193,89
		Manutenzione automezzi	595,97
		Manutenzione ordinaria apparecchiature	1.784,85
		Manutenzione ordinaria locali e aree verdi	50.488,27
		Noleggi e spese accessorie	3.126,44
		Organizzazione di convegni e congressi di interesse culturale e scientifico	510,00
		Scambi internazionali studenti e integrazione borse di mobilità per periodi di studio all'estero	28.810,32
		Spese acqua	4.576,84
		Spese di rappresentanza e per omaggi	100,00
		Spese di riscaldamento	40.041,34
		Spese energia elettrica	2.646,03
		Spese per consulenze	6.240,26
		Spese per la formazione del personale (Organizzazione corsi e partecipazione)	4.664,28
		Spese per l'assistenza a portatori di handicap	15.345,41
		Spese per servizi ausiliari, trasporti e facchinaggio	479,48
		Spese per smaltimento rifiuti speciali	777,04
		Spese per telefonia mobile	969,00
		Spese pulizie locali	5.706,45
		Spese vigilanza locali e impianti	2.113,75
2004 Totale			1.656.894,64
Impegni 2005 su residui di stanziamento	Rettorato	Acquisto arredi e mobili per locali ad uso specifico	- 414.890,48
		Impianti e attrezzature generiche	671.363,75
		Interventi edilizi su fabbricati residenziali per finalità istituzionali	- 149.200,94
		Interventi edilizi su terreni	- 165.309,26
2005 Totale			- 1.400.764,43

Totale complessivo	912.363,57
--------------------	------------

I Residui passivi per spese in conto capitale derivanti dallo stanziamento per la realizzazione di opere edili, hanno avuto nel corso dell'esercizio il seguente andamento:

Esercizio	Residuo al 31/12/2004	Residuo al 31/12/2005	Impegnato	Variazioni
1999	516.645,04	515.922,37	782,67	60,00
2000	140.927,21	140.927,21	-	-
2001	611.002,23	526.756,09	84.246,15	0,01
2002	288.363,54	275.213,10	13.150,44	-
2003	151.951,44	163.849,86	-	11.898,42
2004	8.470.897,27	7.168.312,10	1.302.585,17	-
Totale	10.179.786,73	13.718.848,58	1.400.764,43	11.958,43

Trasferimenti interni

I trasferimenti interni di competenza ammontano complessivamente ad € 18.449.202, di cui € 4.219.623 trasferiti ed € 14.229.579 ancora da trasferire. I trasferimenti interni in conto residui ammontavano al 01/01/2005 ad € 13.003.702 di cui € 3.621.925 ancora da trasferire, € 9.380.514 trasferiti nel corso del 2005 ed € 1.263 non riaccretati.

In riferimento all'esercizio di provenienza e alle Strutture i trasferimenti interni possono essere riepilogati come segue:

<i>esercizio</i>	<i>CGA debitore</i>	<i>CGA beneficiario</i>	<i>Assegnazione</i>	<i>Da trasferire</i>	<i>Trasferito</i>
2005	DipImpresaTerritorio	UNIVERSITA' DEGLI STUDI DEL PIEMONTE ORIENTALE	183.082,38	60.604,83	122.477,55

DipInformatica	FACOLTA' DI SCIENZE M.F.N. UNIVERSITA' DEGLI STUDI DEL PIEMONTE ORIENTALE	4.808,00	-	4.808,00
		23.786,54	4.196,52	19.590,02
DipPolitichePubbliche	DIPARTIMENTO SCIENZE GIURIDICHE ED ECONOMICHE FACOLTA' DI GIURISPRUDENZA FACOLTA' DI SCIENZE POLITICHE UNIVERSITA' DEGLI STUDI DEL PIEMONTE ORIENTALE	3.000,00	3.000,00	-
		-	-	-
		15.862,73	-	15.862,73
		127.549,47	26.848,27	100.701,20
DipRicercaSociale	DIPARTIMENTO POLITICHE PUBBLICHE E SCELTE COLLETT. FACOLTA' DI SCIENZE POLITICHE UNIVERSITA' DEGLI STUDI DEL PIEMONTE ORIENTALE	432,40	-	432,40
		12.101,87	-	12.101,87
		70.393,06	38.177,51	32.215,55
DipScienzeAmbienteVita	DIPARTIMENTO DI SCIENZE E TECNOLOGIE AVANZATE. FACOLTA' DI SCIENZE M.F.N. UNIVERSITA' DEGLI STUDI DEL PIEMONTE ORIENTALE	5.570,00	-	5.570,00
		25.467,00	-	25.467,00
		356.226,29	70.987,75	285.238,54
DipScienzeEconomiche	UNIVERSITA' DEGLI STUDI DEL PIEMONTE ORIENTALE	52.982,02	7.600,00	45.382,02
DipScienzeFarmacologiche	FACOLTA' DI FARMACIA UNIVERSITA' DEGLI STUDI DEL PIEMONTE ORIENTALE	16.880,00	-	16.880,00
		522.745,93	241.027,10	281.718,83
DipScienzeGiuridiche	DIPARTIMENTO SCIENZE DELL'AMBIENTE E DELLA VITA FACOLTA' DI SCIENZE POLITICHE FACOLTA' DI GIURISPRUDENZA UNIVERSITA' DEGLI STUDI DEL PIEMONTE ORIENTALE	42.500,00	23.897,53	18.602,47
		3.783,26	-	3.783,26
		2.700,00	-	2.700,00
		89.445,18	36.733,15	52.712,03
DipScienzeMediche	DIPARTIMENTO DI SCIENZE MEDICHE - RECUPERI INTERNI DIPARTIMENTO SCIENZE CHIMICHE, ALIMENTARI, FARMAC. FACOLTA' DI ECONOMIA FACOLTA' DI MEDICINA E CHIRURGIA UNIVERSITA' DEGLI STUDI DEL PIEMONTE ORIENTALE	-	-	-
		135.658,65	-	135.658,65
		194,40	-	194,40
		61.500,00	61.500,00	-
		692.091,77	192.425,87	499.665,90
DipScienzeTecnologieAvanzate	FACOLTA' DI SCIENZE M.F.N. FACOLTA' DI SCIENZE POLITICHE UNIVERSITA' DEGLI STUDI DEL PIEMONTE ORIENTALE	8.492,00	-	8.492,00
		530,16	291,88	238,28
		323.707,62	152.573,52	171.134,10
DipStudiUmanistici	DIPARTIMENTO SCIENZE E TECNOLOGIE AVANZATE UNIVERSITA' DEGLI STUDI DEL PIEMONTE ORIENTALE	5.000,00	-	5.000,00
		47.541,72	2.470,66	45.071,06
FacoltaEconomia	UNIVERSITA' DEGLI STUDI DEL PIEMONTE ORIENTALE	170.602,74	105.825,58	64.777,16
FacoltaFarmacia	UNIVERSITA' DEGLI STUDI DEL PIEMONTE ORIENTALE	210.560,37	168.368,72	42.191,65

FacoltaGiurisprudenza	DIPARTIMENTO DI SCIENZE GIURIDICHE ED ECONOMICHE	18.000,00	18.000,00	-	
	FACOLTA' DI SCIENZE POLITICHE	5.878,06	-	5.878,06	
	UNIVERSITA' DEGLI STUDI DEL PIEMONTE ORIENTALE	68.069,37	67.410,91	658,46	
FacoltaLettere	DIPARTIMENTO DI STUDI UMANISTICI	14.071,00	-	14.071,00	
	UNIVERSITA' DEGLI STUDI DEL PIEMONTE ORIENTALE	91.448,22	39.180,00	52.268,22	
FacoltaMedicina	DIPARTIMENTO DI SCIENZE MEDICHE	50.000,00	-	50.000,00	
	UNIVERSITA' DEGLI STUDI DEL PIEMONTE ORIENTALE	63.141,70	56.769,83	6.371,87	
FacoltaMfn	FACOLTA' DI SCIENZE POLITICHE	1.465,73	-	1.465,73	
	UNIVERSITA' DEGLI STUDI DEL PIEMONTE ORIENTALE	236.829,71	151.844,53	84.985,18	
FacoltaScienzePolitiche	DIPARTIMENTO DI RICERCA SOCIALE	7.700,00	7.700,00	-	
	DIPARTIMENTO POLITICHE PUBBLICHE E SCELTE COLLETT.	41.500,00	28.800,00	12.700,00	
	FACOLTA' DI SCIENZE M.F.N.	-	-	-	
	UNIVERSITA' DEGLI STUDI DEL PIEMONTE ORIENTALE	293.630,56	196.074,78	97.555,78	
Rettorato	Dipartimento Informatica	434.643,54	393.004,34	41.639,20	
	Dipartimento Politiche Pubbl. e Scelte Coll.	269.792,58	269.792,58	-	
	DIPARTIMENTO RICERCA SOCIALE	349.899,07	349.899,07	-	
	Dipartimento Scienze Chim.Alim.Farmacol.Farmacol.	1.136.816,09	1.134.750,27	2.065,82	
	DIPARTIMENTO SCIENZE DELL'AMBIENTE E DELLA VITA	1.471.940,29	1.325.878,50	146.061,79	
	DIPARTIMENTO SCIENZE E TECNOLOGIE AVANZATE	802.218,07	799.333,21	2.884,86	
	Dipartimento Scienze Econ. e Met. Quant.	168.311,22	168.311,22	-	
	DIPARTIMENTO SCIENZE GIURIDICHE ED ECONOMICHE	316.886,33	311.706,33	5.180,00	
	Dipartimento Scienze Mediche	1.742.773,79	1.740.545,73	2.228,06	
	Dipartimento Studi Impresa e Territorio	290.433,64	222.701,49	67.732,15	
	Dipartimento Studi Umanistici	541.432,70	541.432,70	-	
	Facoltà di Economia	1.869.576,21	1.493.273,86	376.302,35	
	Facoltà di Farmacia	755.232,66	655.131,51	100.101,15	
	Facoltà di Giurisprudenza	200.742,14	197.091,49	3.650,65	
	FACOLTÀ DI LETTERE E FILOSOFIA	420.046,26	270.767,57	149.278,69	
	Facoltà di Medicina e Chirurgia	477.945,67	475.063,10	2.882,57	
Facoltà di Scienze M.F.N.	1.331.821,63	774.458,39	557.363,24		
Facoltà di Scienze Politiche	1.761.760,04	1.344.128,87	417.631,17		
2005 Totale		18.449.201,84	14.229.579,17	4.219.622,67	
2000	Rettorato	DIPARTIMENTO SCIENZE E TECNOLOGIE AVANZATE	2.205,80	2.205,80	-

2000 Totale			2.205,80	2.205,80	-	
2002	DipPolitichePubbliche	UNIVERSITA' DEGLI STUDI DEL PIEMONTE ORIENTALE	1.000,00	1.000,00	-	
	DipScienzeEconomiche	UNIVERSITA' DEGLI STUDI DEL PIEMONTE ORIENTALE	3.463,30	3.463,30	-	
	Rettorato	Dipartimento Studi Impresa e Territorio FACOLTÀ DI LETTERE E FILOSOFIA	5.164,57 10.329,14	5.164,57 10.329,14	- -	
2002 Totale			19.957,01	19.957,01	-	
2003	DipImpresaTerritorio	UNIVERSITA' DEGLI STUDI DEL PIEMONTE ORIENTALE	31.402,80	31.402,80	-	
	DipScienzeFarmacologiche	UNIVERSITA' DEGLI STUDI DEL PIEMONTE ORIENTALE	900,00	900,00	-	
	DipScienzeMediche	UNIVERSITA' DEGLI STUDI DEL PIEMONTE ORIENTALE	4.351,74	-	4.351,74	
	FacoltaEconomia	UNIVERSITA' DEGLI STUDI DEL PIEMONTE ORIENTALE	66.489,91	125,11	66.364,80	
	FacoltaScienzePolitiche	UNIVERSITA' DEGLI STUDI DEL PIEMONTE ORIENTALE	122,21	-	122,21	
	Rettorato	Dipartimento Politiche Pubbl. e Scelte Coll.		307.332,07	65.079,85	242.252,22
		DIPARTIMENTO RICERCA SOCIALE		119.500,00	-	119.500,00
		Dipartimento Scienze Chim.Alim.Farmaceut.Farmacol.		318.467,98	-	318.467,98
		DIPARTIMENTO SCIENZE E TECNOLOGIE AVANZATE		289.511,81	136.652,05	152.859,76
		Dipartimento Scienze Econ. e Met. Quant.		53.949,66	-	53.949,66
DIPARTIMENTO SCIENZE GIURIDICHE ED ECONOMICHE			2.324,06	2.324,06	-	
Dipartimento Scienze Mediche			720.563,89	-	720.563,89	
Dipartimento Studi Impresa e Territorio			3.535,00	3.535,00	-	
Dipartimento Studi Umanistici FACOLTÀ DI LETTERE E FILOSOFIA		239.218,39 13.703,07	- 13.703,07	239.218,39 -		
2003 Totale			2.171.372,59	253.721,94	1.917.650,65	
2004	DipImpresaTerritorio	UNIVERSITA' DEGLI STUDI DEL PIEMONTE ORIENTALE	49.342,45	23.628,00	25.714,45	
	DipInformatica	UNIVERSITA' DEGLI STUDI DEL PIEMONTE ORIENTALE	4.215,80	-	4.215,80	
	DipPolitichePubbliche	UNIVERSITA' DEGLI STUDI DEL PIEMONTE ORIENTALE	1.666,67	-	1.666,67	
	DipRicercaSociale	UNIVERSITA' DEGLI STUDI DEL PIEMONTE ORIENTALE	9.507,00	9.507,00	-	
	DipScienzeAmbienteVita	UNIVERSITA' DEGLI STUDI DEL PIEMONTE ORIENTALE	35.075,06	-	35.075,06	
	DipScienzeEconomiche	UNIVERSITA' DEGLI STUDI DEL PIEMONTE ORIENTALE	56.697,29	18.054,00	38.643,29	
	DipScienzeFarmacologiche	UNIVERSITA' DEGLI STUDI DEL PIEMONTE ORIENTALE	89.002,68	24.672,09	64.330,59	
	DipScienzeGiuridiche	UNIVERSITA' DEGLI STUDI DEL PIEMONTE ORIENTALE	85,75	-	85,75	
	DipScienzeMediche	FACOLTA' DI ECONOMIA UNIVERSITA' DEGLI STUDI DEL PIEMONTE ORIENTALE	512,00 84.671,63	- 29.924,54	512,00 54.747,09	

DipScienzeTecnologieAvanzate	DIPARTIMENTO SCIENZE DELL'AMBIENTE E DELLA VITA UNIVERSITA' DEGLI STUDI DEL PIEMONTE ORIENTALE	250.000,00 11.589,20	250.000,00 -	- 11.589,20
DipStudiUmanistici	UNIVERSITA' DEGLI STUDI DEL PIEMONTE ORIENTALE	7.069,95	7.064,69	5,26
FacoltaEconomia	DIP. DEGLI STUDI PER L'IMPRESA E IL TERRITORIO UNIVERSITA' DEGLI STUDI DEL PIEMONTE ORIENTALE	19.969,40 293.416,98	- 192.795,91	19.969,40 100.621,07
FacoltaFarmacia	UNIVERSITA' DEGLI STUDI DEL PIEMONTE ORIENTALE	134.130,83	133.607,20	523,63
FacoltaGiurisprudenza	UNIVERSITA' DEGLI STUDI DEL PIEMONTE ORIENTALE	10.080,36	9.540,00	540,36
FacoltaLettere	UNIVERSITA' DEGLI STUDI DEL PIEMONTE ORIENTALE	476,69	281,88	194,81
FacoltaMedicina	FACOLTA' DI ECONOMIA UNIVERSITA' DEGLI STUDI DEL PIEMONTE ORIENTALE	317,57 5.342,08	317,57 5.220,05	- 122,03
FacoltaMfn	UNIVERSITA' DEGLI STUDI DEL PIEMONTE ORIENTALE	131.997,74	-	131.997,74
FacoltaScienzePolitiche	UNIVERSITA' DEGLI STUDI DEL PIEMONTE ORIENTALE	49.044,32	47.401,83	1.642,49
Rettorato	Dipartimento Informatica	519.800,89	154.288,07	365.512,82
	Dipartimento Politiche Pubbl. e Scelte Coll.	274.824,50	169.335,37	105.489,13
	DIPARTIMENTO RICERCA SOCIALE	101.353,75	17.953,07	83.400,68
	Dipartimento Scienze Chim. Alim. Farmaceut. Farmacol.	712.488,58	344.275,76	368.212,82
	DIPARTIMENTO SCIENZE DELL'AMBIENTE E DELLA VITA	376.832,05	121.436,00	255.396,05
	DIPARTIMENTO SCIENZE E TECNOLOGIE AVANZATE	258.627,81	230.008,21	28.619,60
	Dipartimento Scienze Econ. e Met. Quant.	225.159,21	135.723,77	89.435,44
	DIPARTIMENTO SCIENZE GIURIDICHE ED ECONOMICHE	329.797,35	33.582,32	296.215,03
	Dipartimento Scienze Mediche	2.139.183,98	1.023.341,36	1.115.842,62
	Dipartimento Studi Impresa e Territorio	173.503,67	5.355,00	168.148,67
	Dipartimento Studi Umanistici	528.278,34	334.448,34	193.830,00
	Facoltà di Economia	990.721,85	-	990.721,85
	Facoltà di Farmacia	542.931,76	24.278,30	518.653,46
	Facoltà di Giurisprudenza	100.000,00	-	100.000,00
	FACOLTÀ DI LETTERE E FILOSOFIA	295.298,00	-	295.298,00
	Facoltà di Medicina e Chirurgia	382.553,00	-	382.553,00
	Facoltà di Scienze M.F.N.	732.581,95	-	732.581,95
	Facoltà di Scienze Politiche	880.755,96	-	880.755,96
2004 Totale		10.808.904,10	3.346.040,33	7.462.863,77
Totale residui		13.002.439,50	3.621.925,08	9.380.514,42
Totale complessivo		31.451.641,34	17.851.504,25	13.600.137,09

In riferimento alle singole Strutture le assegnazioni sono riepilogate come di seguito:

<u>CGA debitore</u>	<u>Assegnaz. Competenza</u>	<u>Assegnaz. Residue</u>	<u>Totale complessivo</u>
DiplImpresaTerritorio	183.082,38	80.745,25	263.827,63
DipInformatica	28.594,54	4.215,80	32.810,34
DipPolitichePubbliche	146.412,20	2.666,67	149.078,87
DipRicercaSociale	82.927,33	9.507,00	92.434,33
DipScienzeAmbienteVita	387.263,29	35.075,06	422.338,35
DipScienzeEconomiche	52.982,02	60.160,59	113.142,61
DipScienzeFarmacologiche	539.625,93	89.902,68	629.528,61
DipScienzeGiuridiche	138.428,44	85,75	138.514,19
DipScienzeMediche	889.444,82	89.535,37	978.980,19
DipScienzeTecnologieAvanzate	332.729,78	261.589,20	594.318,98
DipStudiUmanistici	52.541,72	7.069,95	59.611,67
FacoltaEconomia	170.602,74	379.876,29	550.479,03
FacoltaFarmacia	210.560,37	134.130,83	344.691,20
FacoltaGiurisprudenza	91.947,43	10.080,36	102.027,79
FacoltaLettere	105.519,22	476,69	105.995,91
FacoltaMedicina	113.141,70	5.659,65	118.801,35
FacoltaMfn	238.295,44	131.997,74	370.293,18
FacoltaScienzePolitiche	342.830,56	49.166,53	391.997,09
Rettorato	14.342.271,93	11.650.498,09	25.992.770,02
Totale complessivo	18.449.201,84	13.002.439,50	31.451.641,34

I trasferimenti dai CGA all'Amministrazione ammontano in competenza a €3.623.834,65 e sono rappresentati per la maggior parte dal rimborso di spese sostenute dall'Amministrazione per conto dei Centri di gestione, quali:

- assegni di ricerca
- affidamenti e supplenze
- dottorati di ricerca
- altre borse di studio
- banche dati di Ateneo
- altri rimborsi residuali

<u>CGA debitore</u>	<u>CGA beneficiario</u>	<u>Assegnaz. Competenza</u>	<u>Assegnaz. Residue</u>	<u>Totale complessivo</u>
DiplImpresaTerritorio	UNIVERSITA' DEGLI STUDI DEL PIEMONTE ORIENTALE	183.082,38	80.745,25	263.827,63
DipInformatica	UNIVERSITA' DEGLI STUDI DEL PIEMONTE ORIENTALE	23.786,54	4.215,80	28.002,34
DipPolitichePubbliche	UNIVERSITA' DEGLI STUDI DEL PIEMONTE ORIENTALE	127.549,47	2.666,67	130.216,14
DipRicercaSociale	UNIVERSITA' DEGLI STUDI DEL PIEMONTE ORIENTALE	70.393,06	9.507,00	79.900,06
DipScienzeAmbienteVita	UNIVERSITA' DEGLI STUDI DEL PIEMONTE ORIENTALE	356.226,29	35.075,06	391.301,35

DipScienzeEconomiche	UNIVERSITA' DEGLI STUDI DEL PIEMONTE ORIENTALE	52.982,02	60.160,59	113.142,61
DipScienzeFarmacologiche	UNIVERSITA' DEGLI STUDI DEL PIEMONTE ORIENTALE	522.745,93	89.902,68	612.648,61
DipScienzeGiuridiche	UNIVERSITA' DEGLI STUDI DEL PIEMONTE ORIENTALE	89.445,18	85,75	89.530,93
DipScienzeMediche	UNIVERSITA' DEGLI STUDI DEL PIEMONTE ORIENTALE	692.091,77	89.023,37	781.115,14
DipScienzeTecnologieAvanzate	UNIVERSITA' DEGLI STUDI DEL PIEMONTE ORIENTALE	323.707,62	11.589,20	335.296,82
DipStudiUmanistici	UNIVERSITA' DEGLI STUDI DEL PIEMONTE ORIENTALE	47.541,72	7.069,95	54.611,67
FacoltaEconomia	UNIVERSITA' DEGLI STUDI DEL PIEMONTE ORIENTALE	170.602,74	359.906,89	530.509,63
FacoltaFarmacia	UNIVERSITA' DEGLI STUDI DEL PIEMONTE ORIENTALE	210.560,37	134.130,83	344.691,20
FacoltaGiurisprudenza	UNIVERSITA' DEGLI STUDI DEL PIEMONTE ORIENTALE	68.069,37	10.080,36	78.149,73
FacoltaLettere	UNIVERSITA' DEGLI STUDI DEL PIEMONTE ORIENTALE	91.448,22	476,69	91.924,91
FacoltaMedicina	UNIVERSITA' DEGLI STUDI DEL PIEMONTE ORIENTALE	63.141,70	5.342,08	68.483,78
FacoltaMfn	UNIVERSITA' DEGLI STUDI DEL PIEMONTE ORIENTALE	236.829,71	131.997,74	368.827,45
FacoltaScienzePolitiche	UNIVERSITA' DEGLI STUDI DEL PIEMONTE ORIENTALE	293.630,56	49.166,53	342.797,09
Totale complessivo		3.623.834,65	1.081.142,44	4.704.977,09

I trasferimenti dall'Amministrazione ai CGA ammontano in competenza a €14.342.271,93.

<u>CGA debitore</u>	<u>CGA beneficiario</u>	<u>Assegnaz. Competenza</u>	<u>Assegnaz. Residue</u>	<u>Totale complessivo</u>
Rettorato	Dipartimento Informatica	434.643,54	519.800,89	954.444,43
	Dipartimento Politiche Pubbl. e Scelte Coll.	269.792,58	582.156,57	851.949,15
	DIPARTIMENTO RICERCA SOCIALE	349.899,07	220.853,75	570.752,82
	Dipartimento Scienze Chim. Alim. Farmaceut. Farmacol.	1.136.816,09	1.030.956,56	2.167.772,65
	DIPARTIMENTO SCIENZE DELL'AMBIENTE E DELLA VITA	1.471.940,29	376.832,05	1.848.772,34
	DIPARTIMENTO SCIENZE E TECNOLOGIE AVANZATE	802.218,07	550.345,42	1.352.563,49
	Dipartimento Scienze Econ. e Met. Quant.	168.311,22	279.108,87	447.420,09
	DIPARTIMENTO SCIENZE GIURIDICHE ED ECONOMICHE	316.886,33	332.121,41	649.007,74
	Dipartimento Scienze Mediche	1.742.773,79	2.859.747,87	4.602.521,66
	Dipartimento Studi Impresa e Territorio	290.433,64	182.203,24	472.636,88
	Dipartimento Studi Umanistici	541.432,70	767.496,73	1.308.929,43
	Facoltà di Economia	1.869.576,21	990.721,85	2.860.298,06
	Facoltà di Farmacia	755.232,66	542.931,76	1.298.164,42
	Facoltà di Giurisprudenza	200.742,14	100.000,00	300.742,14
	FACOLTÀ DI LETTERE E FILOSOFIA	420.046,26	319.330,21	739.376,47
	Facoltà di Medicina e Chirurgia	477.945,67	382.553,00	860.498,67

	Facoltà di Scienze M.F.N.	1.331.821,63	732.581,95	2.064.403,58
	Facoltà di Scienze Politiche	1.761.760,04	880.755,96	2.642.516,00
Totale complessivo		14.342.271,93	11.650.498,09	25.992.770,02

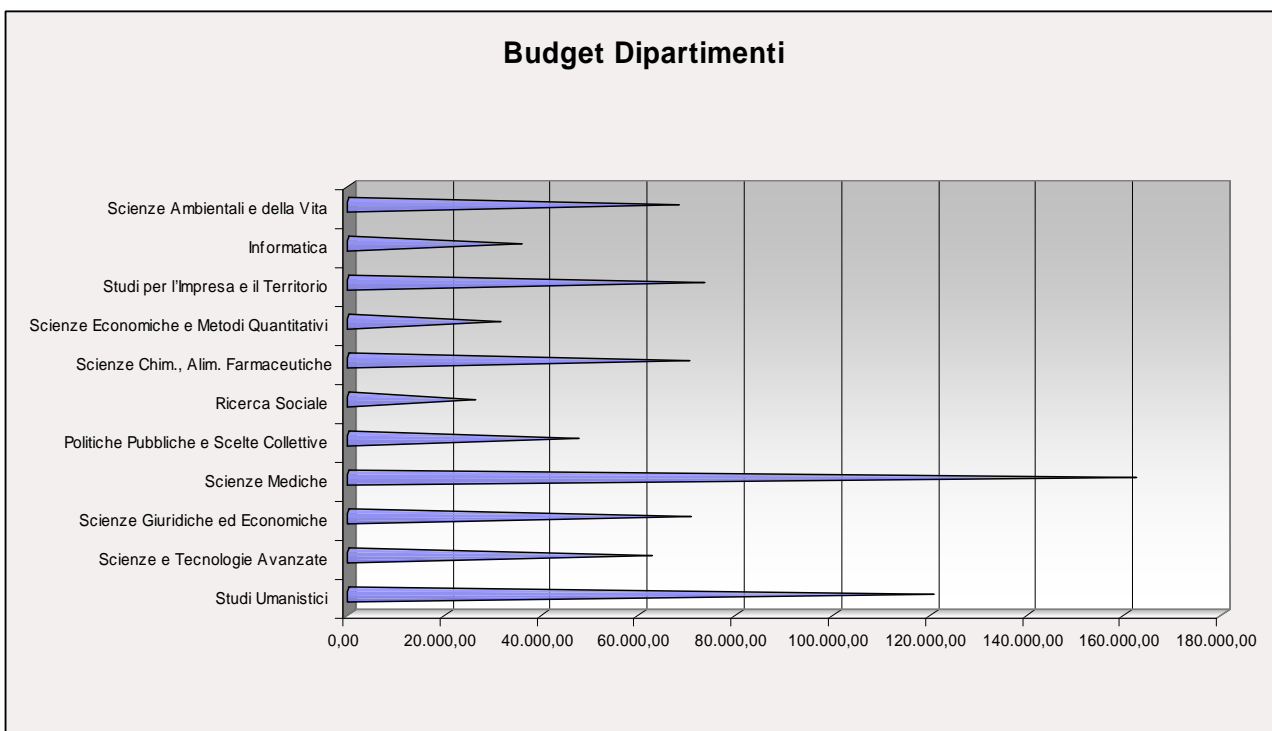
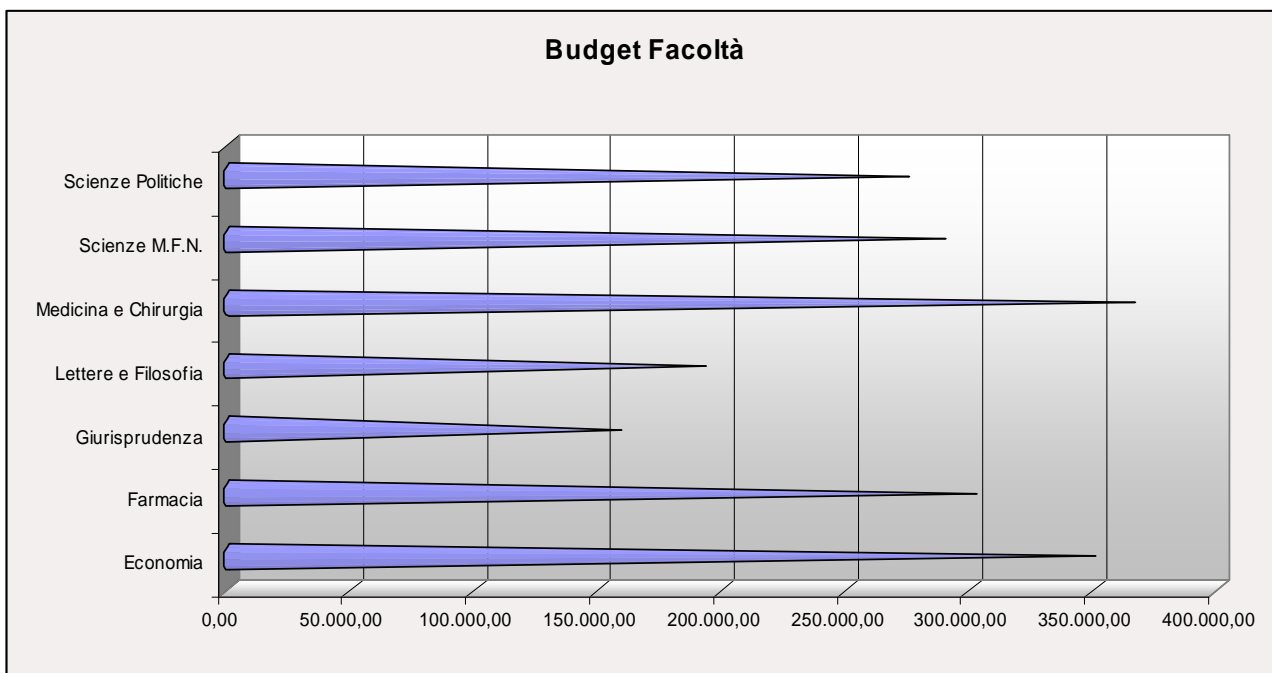
L'importo di € 14.342.271,93, è ripartito come di seguito:

- Budget di funzionamento: € 5.293.857,17;
- Assegnazioni per gestione edifici: € 2.674.695,46
- Trasferimenti per ricerca Scientifica: € 4.882.867,39
- Trasferimenti per convegni e congressi: € 35.377,40
- Altri trasferimenti: € 1.226.542,40
- Rimborsi per spese non sostenute: € 228.932,11

Budget e funzionamento:

<u>Budget 2005</u>	<u>Assegnazione 2005</u>	<u>Riduzioni L. 248/05</u>	<u>Integrazioni Budget</u>	<u>Assegnazioni definitive</u>
Economia	352.526,00	2.564,99		349.961,01
Economia – servizi ausiliari	160.000,00			160.000,00
Farmacia	303.900,00	2.140,56		301.759,44
Cdl Biotecnologie (Farmacia)	92.487,00	-		92.487,00
Giurisprudenza	163.343,00	5.203,60		158.139,40
Cdl Informatica Giuridica (Giurisprudenza)	21.045,00	-		21.045,00
Lettere e Filosofia	196.068,00	3.932,43		192.135,57
Medicina e Chirurgia	361.237,00	6.235,41	10.965,00	365.966,59
Scienze M.F.N.	230.969,00	8.534,47	67.000,00	289.434,53
Scienze Politiche	291.957,00	17.582,28		274.374,72
Cdl Educazione professionale (Scienze Politiche)	50.262,00	-		50.262,00
Cdl Consulente del lavoro (Scienze Politiche)	16.206,00	-		16.206,00
Studi Umanistici	125.786,00	5.391,65		120.394,35
Scienze e Tecnologie Avanzate	67.925,00	5.668,65		62.256,35
Scienze Giuridiche ed Economiche	75.472,00	5.185,70		70.286,30
Scienze Mediche	171.069,00	9.080,79		161.988,21
Politiche Pubbliche e Scelte Collettive	50.314,00	3.070,00		47.244,00
Ricerca Sociale	27.673,00	2.004,01		25.668,99
Scienze Chimiche, Alimentari, Farmaceutiche e Farmacologiche	70.440,00	541,25		69.898,75
Scienze Economiche e Metodi Quantitativi	32.704,00	1.736,63		30.967,37
Studi per l'Impresa e il Territorio	72.956,00	48,02		72.907,98
Informatica	35.220,00	-		35.220,00
Scienze Ambientali e della Vita	70.441,00	2.571,63		67.869,37
<u>TOTALE</u>	<u>3.040.000,00</u>	<u>81.492,07</u>	<u>77.965,00</u>	<u>3.036.472,93</u>

<u>Budget Biblioteche</u>				
Dipartimento Politiche Pubbl. e Scelte Coll.	29.415,00		3.268,00	32.683,00
Dipartimento Ricerca Sociale	29.415,00		3.268,00	32.683,00
Dipartimento Scienze Giuridiche ed Economiche	46.620,00		5.180,00	51.800,00
Dipartimento Scienze Mediche	83.422,00		9.269,00	92.691,00
Dipartimento Studi Umanistici	69.412,00		7.712,00	77.124,00
Facoltà di Economia	90.045,00		10.005,00	100.050,00
Facoltà di Farmacia	39.578,00		4.398,00	43.976,00
Facoltà di Scienze M.F.N.	62.093,00		6.900,00	68.993,00
<u>TOTALE</u>	<u>450.000,00</u>		<u>50.000,00</u>	<u>500.000,00</u>
<u>Assegnazioni per Lauree Professionalizzanti</u>				
Facoltà di Economia				380.080,00
Facoltà di Scienze M.F.N.				136.274,72
Facoltà di Scienze Politiche				508.500,11
<u>TOTALE</u>				<u>1.024.854,83</u>
<u>Assegnazioni per esigenze straordinarie</u>				
Facoltà di Economia				5.164,57
Facoltà di Farmacia				25.822,84
Facoltà di Scienze M.F.N.				59.042,00
Facoltà di Scienze Politiche				587.000,00
<u>TOTALE</u>				<u>677.029,41</u>
<u>MIUR PSU Internazionalizzazione</u>				
Dipartimento Scienze Chim.Alim.Farmaceut.Farmacol.				20.000,00
Dipartimento Scienze e Tecnologie Avanzate				24.500,00
Dipartimento Scienze Econ. e Met. Quant.				11.000,00
				<u>55.500,00</u>
<u>TOTALE</u>				<u>5.293.857,17</u>



<u>Assegnazioni per spese edifici</u>	<u>Assegnazione 2005</u>	<u>Riduzioni L. 248/05</u>	<u>Assegnazioni definitive</u>
Dipartimento Informatica	€ 113.195,46	5.804,54	€ 107.390,92
Dipartimento Scienze Chim.Alim.Farmaceut.Farmacol.	€ 208.000,00		€ 208.000,00
Dipartimento Scienze Giuridiche ed Economiche	€ 45.000,00		€ 45.000,00
Dipartimento Scienze Mediche	€ 185.900,00		€ 185.900,00

Dipartimento Studi Umanistici	€ 125.500,00		€ 125.500,00
Facoltà di Economia	€ 626.000,00		€ 626.000,00
Facoltà di Farmacia	€ 240.000,00		€ 240.000,00
Facoltà di Lettere e Filosofia	€ 182.400,00		€ 182.400,00
Facoltà di Scienze M.F.N.	€ 668.000,00		€ 668.000,00
Facoltà di Scienze Politiche	€ 280.700,00		€ 280.700,00
Totale complessivo	€ 2.674.695,46	€ 5.804,54	€ 2.668.890,92

Le risorse destinate dall'Amministrazione nel 2005 alla ricerca scientifica sono state complessivamente pari a € 4.882.867,39 suddivise come di seguito, comprensivi dell'importo di € 1.734.266,02 finanziato dalla Regione Piemonte su specifici progetti di ricerca:

- Fondi Università per la ricerca locale: € 1.180.000,00
- Fondi per mobilità internazionale: € 80.750,00
- Fondi MIUR : € 1.041.607,00
- Cofinanziamento dell'Ateneo ai Fondi MIUR: € 320.654,00
- Fondo Investimenti e Ricerca di Base (FIRB): € 366.960,00
- Finanziamenti regionali: € 1.734.266,02
- Altri fondi: € 158.630,37

dipartimento	Ricerca locale	Cofinanziamento di Ateneo Prin 2005	Prin 2005 quota MIUR
Dipartimento Informatica	66.318,71	7.500,00	25.400,00
Dipartimento Politiche Pubbl. e Scelte Coll.	51.602,78	29.150,00	89.760,00
Dipartimento Ricerca Sociale	36.853,08	55.050,00	199.644,00
Dipartimento Scienze Chim.Alim.Farmaceutiche	140.723,52	33.400,00	132.400,00
Dipartimento Scienze dell'Ambiente e della Vita	140.496,72	60.400,00	209.150,00
Dipartimento Scienze e Tecnologie Avanzate	134.910,15	14.150,00	36.800,00
Dipartimento Scienze Econ. e Met. Quant.	32.854,75	8.140,00	29.250,00
Dipartimento Scienze Giuridiche ed Economiche	59.394,43	16.000,00	42.700,00
Dipartimento Scienze Mediche	325.663,93	46.900,00	149.000,00
Dipartimento Studi Impresa e Territorio	76.373,36	23.680,00	64.293,00
Dipartimento Studi Umanistici	114.808,57	26.284,00	63.210,00
Totale complessivo	1.180.000,00	320.654,00	1.041.607,00

dipartimento	Firb	Mobilità internazionale Ateneo	Mobilità internazionale MIUR
Dipartimento Informatica	109.000,00		
Dipartimento Politiche Pubbl. e Scelte Coll.		3.500,00	
Dipartimento Ricerca Sociale			
Dipartimento Scienze Chim.Alim.Farmaceutiche	28.400,00	4.000,00	17.550,00
Dipartimento Scienze dell'Ambiente e della Vita	11.000,00		

Dipartimento Scienze e Tecnologie Avanzate	172.400,00	3.000,00	27.000,00
Dipartimento Scienze Econ. e Met. Quant.			16.200,00
Dipartimento Scienze Giuridiche ed Economiche	3.480,00		
Dipartimento Scienze Mediche	42.680,00	3.000,00	
Dipartimento Studi Impresa e Territorio		4.000,00	
Dipartimento Studi Umanistici		2.500,00	
Totale complessivo	366.960,00	20.000,00	60.750,00

dipartimento	Finanziamenti regionali	Contributi esterni	Rientro Cervelli MIUR
Dipartimento Informatica			
Dipartimento Politiche Pubbl. e Scelte Coll.			
Dipartimento Ricerca Sociale			
Dipartimento Scienze Chim.Alim.Farmaceutiche	386.538,00	49.765,82	
Dipartimento Scienze dell'Ambiente e della Vita	827.809,16	14.698,73	
Dipartimento Scienze e Tecnologie Avanzate	287.884,86		
Dipartimento Scienze Econ. e Met. Quant.		15.000,00	
Dipartimento Scienze Giuridiche ed Economiche			9.000,00
Dipartimento Scienze Mediche	232.034,00	50.515,82	
Dipartimento Studi Impresa e Territorio		19.650,00	
Dipartimento Studi Umanistici			
Totale complessivo	1.734.266,02	149.630,37	9.000,00

Nel complesso i fondi per la ricerca sono affluiti ai Dipartimenti secondo le seguenti percentuali:

dipartimento	Totale complessivo	perc.
Dipartimento Scienze Econ. e Met. Quant.	101.444,75	2,08%
Dipartimento Scienze Giuridiche ed Economiche	130.574,43	2,67%
Dipartimento Politiche Pubbl. e Scelte Coll.	174.012,78	3,56%
Dipartimento Studi Impresa e Territorio	187.996,36	3,85%
Dipartimento Studi Umanistici	206.802,57	4,24%
Dipartimento Informatica	208.218,71	4,26%
Dipartimento Ricerca Sociale	291.547,08	5,97%
Dipartimento Scienze e Tecnologie Avanzate	676.145,01	13,85%
Dipartimento Scienze Chim.Alim.Farmaceutiche	792.777,34	16,24%
Dipartimento Scienze Mediche	849.793,75	17,40%
Dipartimento Scienze dell'Ambiente e della Vita	1.263.554,61	25,88%
Totale complessivo	4.882.867,39	100,00%

Nel corso degli ultimi quattro esercizi le risorse destinate alla ricerca attribuite dall'Amministrazione centrale sono state pari ad €18.139.994,27, di cui € 5.522.659,24 relativi a

Progetti Scientifici di Eccellenza ed € 5.017.850,87 relativi a fondi di Ricerca Locale come di seguito:

<u>Esercizio</u>	<u>Fondi di Ateneo per Progetti Scientifici di Eccellenza</u>	<u>Fondi di Ateneo per la Ricerca Locale</u>	<u>Cofinanziam ento dell'Ateneo ai Fondi MIUR</u>	<u>Fondi MIUR per ricerca di interesse nazionale</u>	<u>Altri fondi MIUR (FIRB, ecc.)</u>	<u>Altri fondi</u>	<u>Totale</u>
2001	1.580.895,21	1.187.850,87	254.613,25	1.006.649,78	58.876,09	58.178,87	4.147.064,07
2002	1.561.166,52	1.350.000,00	223.400,00	814.200,00	258.089,97	116.893,22	4.323.749,71
2003	1.380.923,00	1.300.000,00	345.600,00	1.155.800,00	87.240,00	0	4.269.563,00
2004	999.674,51	1.180.000,00	401.800,00	1.139.800,00	665.550,00	1.012.792,98	5.399.617,49
2005	0	1.180.000,00	320.654,00	1.041.607,00	366.960,00	1.973.646,39	4.882.867,39
Totale	5.522.659,24	6.197.850,87	1.546.067,25	5.158.056,78	1.436.716,06	3.161.511,46	23.022.861,66

Altri trasferimenti ai Centri di Gestione Autonoma:

dipartimento	Assegnazione Fondi per assegni per attività di tutorato ed integrative did.ca ex DM 198/2003	Assegnazioni per esigenze straordinarie	contributi esterni	Contribuzione studentesca	Fondi Master	Fondi MIUR vari	Totale complessivo
Dipartimento Informatica		67.590,17					67.590,17
Dipartimento Politiche Pubbl. e Scelte Coll.					8.178,00		8.178,00
Dipartimento Scienze dell'Ambiente e della Vita		106.430,00					106.430,00
Dipartimento Scienze e Tecnologie Avanzate		13.500,00					13.500,00
Dipartimento Scienze Mediche				208.907,20	191.636,45		400.543,65
Dipartimento Studi Impresa e Territorio		8.850,00					8.850,00
Dipartimento Studi Umanistici		9.252,00					9.252,00
Facoltà di Economia	20.472,73		215.990,50		8.000,00		244.463,23
Facoltà di Farmacia	10.565,31		22.542,07	12.680,00	5.400,00		51.187,38
Facoltà di Giurisprudenza	18.610,96						18.610,96
Facoltà di Lettere e Filosofia	13.010,69	10.000,00		3.600,00	18.900,00		45.510,69

Facoltà di Medicina e Chirurgia	10.309,08			49.920,00	51.750,00		111.979,08
Facoltà di Scienze M.F.N.	6.736,55	64.000,00			14.940,00	18.158,00	103.834,55
Facoltà di Scienze Politiche	17.712,69	18.000,00		900,00			36.612,69
Totale complessivo	97.418,01	297.622,17	238.532,57	276.007,20	298.804,45	18.158,00	1.226.542,40

Avanzo di Amministrazione

L'Avanzo di Amministrazione è il risultato finanziario complessivo della gestione di competenza e della gestione dei residui. Per l'esercizio 2005 l'Avanzo è stato determinato in € 57.679.414,94 come risulta dalla Situazione amministrativa, con un incremento di oltre 3,1 milioni di euro rispetto all'avanzo dell'esercizio precedente.

Avanzo di Amministrazione al 31 dicembre 2005

<u>Fondo di cassa</u>			
Fondo di cassa al 01/01/2005			€ 21.851.081,32
Riscossioni effettuate nel corso del 2005		competenza	€ 27.329.853,56
		residui	€ 31.155.086,90
Pagamenti effettuati nel corso del 2005		competenza	€ 63.298.986,95
		residui	€ 8.144.740,69
<i>Avanzo di cassa al 31/12/2005</i>			€ 8.892.294,14

<u>Residui attivi</u>	
Residui attivi di esercizi pregressi al 01/01/2005	€ 52.850.720,26
Residui attivi di esercizi pregressi riscossi	€ 31.155.086,90
Residui attivi di esercizi pregressi non riaccertati	€ 538.707,31
Residui attivi di esercizi pregressi riaccertati al 31/12/2005	€ 21.156.926,05
Residui attivi dell'esercizio in chiusura	€ 55.030.199,76
<i>Residui attivi totali</i>	€ 76.187.125,81

<u>Residui passivi</u>	
Residui passivi di esercizi pregressi al 01/01/2005	€ 20.130.070,47
Residui passivi di esercizi pregressi pagati	€ 8.144.740,69
Residui passivi di esercizi pregressi non riaccertati	€ 912.363,57
Residui passivi di esercizi pregressi riaccertati al 31/12/2005	€ 11.072.966,21
Residui passivi dell'esercizio in chiusura	€ 16.327.038,80
<i>Residui passivi totali</i>	€ 27.400.005,01

<u>Avanzo di amministrazione effettivo</u>	
Avanzo di cassa al 31/12/2005	€ 8.892.294,14

Residui attivi dell'esercizio in chiusura	€ 76.187.125,81
Residui passivi dell'esercizio in chiusura	€ 27.400.005,01
<u>Avanzo di amministrazione effettivo</u>	<u>€ 57.679.414,94</u>

L'Avanzo di € 57.679.414,94, è suddiviso in Avanzo libero da vincoli € 14.160.401 utilizzabile secondo necessità ed in Avanzo "finalizzato" € 43.519.014.

Si riporta per ogni Facoltà, Dipartimento e per l'Amministrazione, l'Avanzo di Amministrazione approvato (comprensivo dei trasferimenti interni) diviso in quota vincolata e quota libera.

	Avanzi di amministrazione	Quota vincolata	Quota libera
FACOLTA' SCIENZE M.F.N.	€ 296.335	€ 295.410	€ 925
FACOLTA' GIURISPRUDENZA	€ 273.934	€ 219.626	€ 54.309
FACOLTA' DI SCIENZE POLITICHE	€ 583.518	€ 327.255	€ 256.263
FACOLTA' DI MEDICINA E CHIRURGIA	€ 276.261	€ 183.829	€ 92.433
FACOLTA' DI LETTERE E FILOSOFIA	€ 381.221	€ 355.001	€ 26.220
FACOLTA' DI FARMACIA	€ 237.161	€ 236.869	€ 292
FACOLTA' DI ECONOMIA	€ 1.087.365	€ 935.581	€ 151.784
DIPARTIMENTO STUDI IMPRESA TERRITORIO	€ 459.688	€ 406.890	€ 52.798
DIPARTIMENTO SCIENZE ECONOMICHE E METODI QUANTITATIVI	€ 431.244	€ 361.626	€ 69.618
DIPARTIMENTO SCIENZE E TECNOLOGIE AVANZATE	€ 1.392.575	€ 1.391.831	€ 744
DIPARTIMENTO SCIENZE CHIMICHE ALIMENTARI FARMACEUTICHE E FARMACOLOGICHE	€ 1.416.739	€ 1.403.173	€ 13.566
DIPARTIMENTO SCIENZE AMBIENTE E VITA	€ 1.906.413	€ 1.905.658	€ 755
DIPARTIMENTO POLITICHE PUBBLICHE E SCELTE COLLETTIVE	€ 586.759	€ 507.552	€ 79.207
DIPARTIMENTO INFORMATICA	€ 579.852	€ 577.406	€ 2.446
DIPARTIMENTO DI STUDI UMANISTICI	€ 770.487	€ 561.930	€ 208.558
DIPARTIMENTO DI SCIENZE MEDICHE	€ 3.112.893	€ 2.962.706	€ 150.187
DIPARTIMENTO DI SCIENZE GIURIDICHE ED ECONOMICHE	€ 366.824	€ 309.324	€ 57.500
DIPARTIMENTO DI RICERCA SOCIALE	€ 398.673	€ 383.429	€ 15.244
AMMINISTRAZIONE	€ 43.121.471	€ 30.193.920	€ 12.927.551
Avanzo Complessivo	€ 57.679.415	€ 43.519.014	€ 14.160.401

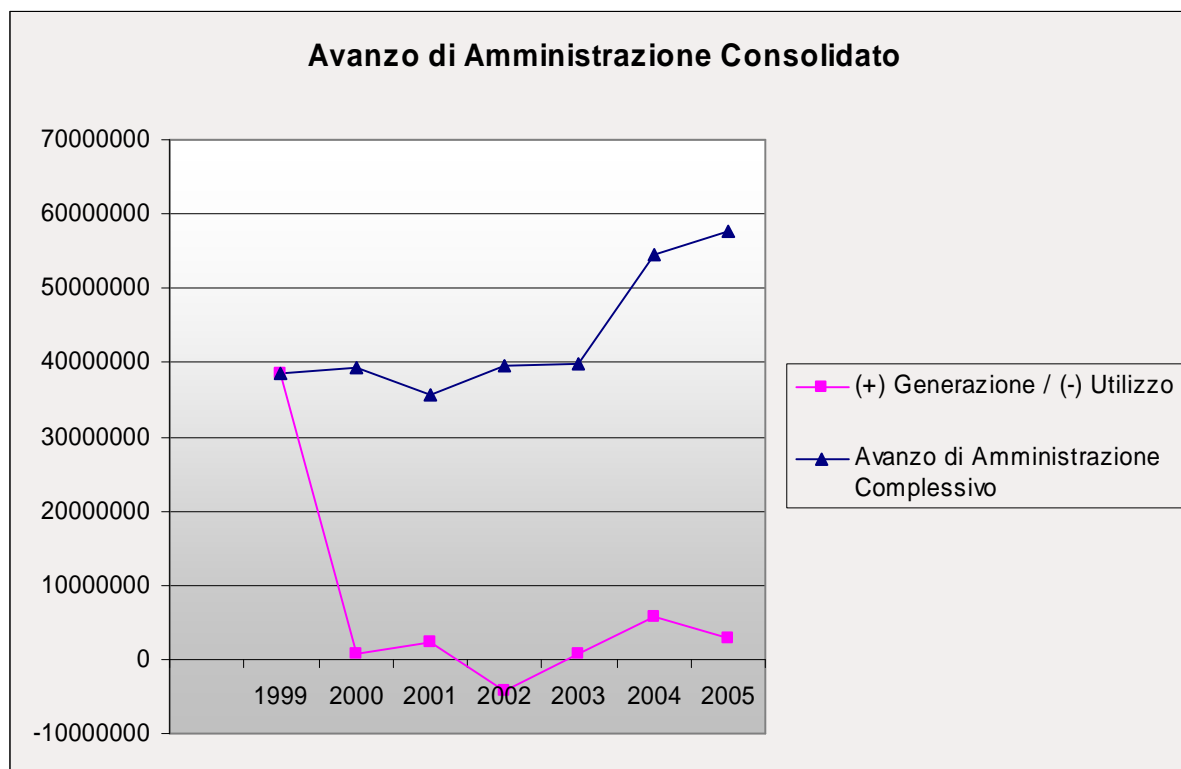
Nel corso dei primi sei esercizi dell'Ateneo le entrate accertate e le spese impegnate hanno avuto la seguente dinamica:

<u>Esercizio</u>	<u>Accertamenti al netto delle Partite di Giro</u>	<u>Impegni al netto delle Partite di Giro</u>	<u>(+) Generazione / (-) Utilizzo</u>	<u>Avanzo di Amministrazione Complessivo</u>

			<u>Avanzo Amministrazione Gestione di competenza</u>	
<u>1999</u>	€ 96.228.417,18	€ 57.762.119,22	€ 38.466.298	€ 38.647.302
<u>2000</u>	€ 45.033.033,20	€ 44.297.308,38	€ 735.725	€ 39.327.548
<u>2001</u>	€ 73.524.100,74	€ 71.151.845,97	€ 2.372.255	€ 35.737.351
<u>2002</u>	€ 57.762.237,33	€ 61.893.704,06	-€ 4.131.467	€ 39.668.520
<u>2003</u>	€ 67.497.454,32	€ 66.640.760,06	€ 856.694	€ 39.952.905
<u>2004</u>	€ 73.296.000,35	€ 67.496.540,59	€ 5.799.460	€ 54.571.731
<u>2005</u>	€ 76.718.297,75	€ 73.977.840,84	€ 2.740.457	€ 57.679.415

Nel 1999 l'Avanzo di Amministrazione relativo alla gestione di competenza è stato influenzato dalle somme che sono state trasferite dall'Università degli Studi di Torino ai sensi del D.M. di istituzione dell'Ateneo.

I dati esposti sono interpretabili nel seguente grafico:



Come si evince dal grafico, dall'esercizio 2000 ad oggi, l'avanzo di amministrazione generato dalla gestione di competenza ha mantenuto lo stesso trend dell'avanzo complessivo, segno che non

vi sono stati grossi interventi sulla gestione dei residui a conferma della equità della gestione operata negli esercizi precedenti.